

TRI-Buss

Stadsmiljöförvaltningen Trafikinstruktion Buss

Uppdaterad 2024-04-24



Förord

Dessa bestämmelser, TRI buss, har tagits fram i ett samarbete mellan Stadsmiljöförvaltningen och Västtrafik och gäller för alla bussar i linjetrafik som trafikerar i Göteborg. Bestämmelserna är ett komplement till de vägtrafikregler som gäller vid framförande av buss. Det är ett krav att alla bestämmelser inklusive TRI buss följs för att uppnå en säker trafik och att konflikter med spårvagnar inte uppstår.

TRI buss är ett utdrag ur Trafiksäkerhetsinstruktionen (TRI) för spårvagnstrafiken i Göteborg och Mölndal, kompletterat med speciella regler för buss.

Verksamhetsutövaren ska ombesörja att de kontroller som är nödvändiga utförs, för att så långt som möjligt säkerställa att kraven i TRI-buss följs. Ska fordonet trafikera kollektivtrafikkörfält där speciell utrustning krävs för anmälan till kollektivtrafiksignaler så måste fordonet vara utrustat med detta.

Innehåll

TRI-Buss	1
Förord	2
Grundläggande regler och bestämmelser	5
Utfärdare och giltighet.....	5
Säkerheten främst	5
Utbildning.....	5
Definitioner och signalmedel	6
Definitioner	6
Bevakare.....	6
Hindrande arbete	6
Kollektivtrafikfält.....	6
Motväxel.....	6
.....	6
Signalmedel.....	6
Vägmärken, tavlor och lyktor.....	7
Arbete i spår	7
Hastighetsbegränsning —permanent.....	7
Hastighetsbegränsning — tillfällig.....	7
Hindertavla	7
Stopptavla.....	7
Stoppbom - Fjärrmanövrerad	8
Schaktmarkeringsskärm	8
Varningslykta	8
Väjningstavla.....	8
Växelkontrollsignal	8
Kollektivtrafiksignaler.....	9
Anmälan till signal	9
Anmälan med trekantsnyckel	9
Signalbildernas innebörd.....	9
Felanmälan av signal	9
Signaler av bevakare och trafikledare	10
Stillahållen stoppsignal.....	10

Rörlig stoppsignal.....	10
Signal — framåt	10
Signal — bakåt	10
Varsamhetstecken.....	10
Körregler och anvisningar	11
Fordonsgärens ansvar	11
Förarens ansvar	11
Hastighet inom vallgraven.....	12
Hastighet vid infart till hållplats	12
Hållmärke vid hållplats	12
Hållplats med stopplikt för buss	13
Signal ur funktion.....	13
Utfart från hållplats	13
Väjningsplikt	13
Omkörning	14
Möte	14
Infart i spårrområde	15
Inkommande spårvagn	15
Hisingsbron	16
Arbetsplats.....	16
Övrigt	16
Olyckor och tillbud.....	17
Olycksrapportering.....	17
Faktainsamling och utredning	17

Grundläggande regler och bestämmelser

Utfärdare och giltighet

Trafiksäkerhetsinstruktion (TRI) för busstrafik har upprättats av Stadsmiljöförvaltningen (TK) i samarbete med Västtrafik. TRIBuss gäller för all busstrafik i linjetrafik inom Göteborg.

Säkerheten främst

En säker trafik är vårt viktigaste mål. Trafiken ska normalt bedrivas så att det inte blir någon konflikt mellan säkerheten och andra viktiga mål. Om du skulle komma i en situation där du måste välja så ska du sätta säkerheten främst. Är situationen sådan att någon kan komma till skada ska alla tänkbara åtgärder vidtas för att förhindra detta. Det går inte att förutse och skriva instruktioner för allt som kan inträffa. Ibland måste du, liksom varje annan trafikant, handla efter eget omdöme. Gör aldrig något som du inte har tillräckliga kunskaper för. Påbörja aldrig en åtgärd om du inte vet att du kan avsluta den på ett säkert sätt. Om du tvekar om hur du ska handla i ett visst fall så ska du välja det sätt som ger den största säkerheten.

Utbildning

TRI buss ska ingå i introduktionen av nyanställda bussförare. Utöver trafikföretagets utbildningsplan ska varje bussförare utbildas i, samt minst vartannat år genomgå en repetition av, bestämmelserna i TRI-Buss. Detta ansvar åligger verksamhetsutövaren.

Definitioner och signalmedel

Definitioner

Bevakare

Person som vid hinderande arbete har till uppgift att hålla uppsikt och varna personer som arbetar i eller i farlig närhet av spår.

Bevakare har rätt att stoppa buss samt spårvagn och ska ge handsignalen framåt när spåret är utrymt. Bussförare ska följa bevakarens tecken.



Hinderande arbete

Arbete i eller i farlig närhet av spår. Arbetet är skyddssignalerat.



Kollektivtrafikfält

Körfält upplåtet för trafik med spårvagn eller buss i linjetrafik samt cykel och moped. I vissa fall är även taxitrafik tillåten. Detta anges då med tilläggstavla.



Motväxel

En växel definieras alltid som motväxel när växeltungorna är placerade mot vagnen och spåret delar sig så möjlighet att välja väg för spårvagnen finns.



Motväxel

Signalmedel

Gemensam benämning på redskap, tavla eller signalgivares arm.

Vägmärken, tavlor och lyktor

Arbete i spår

Arbete i spår utmärks med vägmärken enligt Vägmärkesförordningen (VMF). Varningsmärke A 20, Varning för vägarbete, används när arbetsplatsen är bemannad och varningssmärke A 40, Annan fara, med tilläggstavla Vägarbetsområde kan användas när arbetsplatsen är obemannad. Tilläggstavla med avstånd eller andra tilläggstavlor kan användas. Den borte begränsningen av arbetsplatsen markeras med sluttavla A21, Slut på sträcka med vägarbete. Vid passage av bemannad arbetsplats gäller Sth med 15 km/h.



A20 Varning för vägarbete



A 40 Annan fara



A21 Slut på sträcka med vägarbete

Hastighetsbegränsning — permanent

Tavlorna anger början och slutet av en sträcka med permanent hastighetsbegränsning. På begynnelsestavlan anges den högsta tillåtna hastigheten i km/tim. Hastighetsbegränsningen, som är påkallad av tekniska eller säkerhetsmässiga förhållanden, ska även följas av bussförare. Begränsningen gäller endast i spårområdet.



Begynnelsestavla



Sluttavla

Hastighetsbegränsning — tillfällig

Tavlorna har samma funktion som ovan med den skillnaden att hastighetsbegränsningen avser tillfälliga förhållanden. Begynnelsestavlan kan vara försedd med en gul lampa. Hastighetsbegränsningen ska även följas av bussförare. Begränsningen gäller endast i spårområdet.



Begynnelsestavla



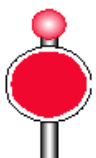
Sluttavla

Hindertavla

Hindertavlan utmärker en punkt i spåret bortom vilken spåret inte får trafikeras med spårvagn. Tavlan gäller inte för busstrafik, om inte annat framgår av tilläggstavla.



Dagsignal



Mörkersignal

Stopptavla

Stopptavlan utmärker en punkt i spåret där bussar alltid ska stanna. Föreligger inget hinder kan bussen omedelbart startas efter stoppet.



Stopptavla

Stoppbom - Fjärrmanövrerad

Fjärrmanövrerad stoppbom (enligt bilden) kan användas på platser där trafiken behöver stannas. Stoppbommen är försedd med rött ljus. Bommens läge enligt bilden betyder stopp. När bommen vridits till ett läge parallellt med spåret kan bussen köra fram till bevakaren.



Med bevakare



Utan bevakare

Schaktmarkeringsskärm

Schaktmarkeringsskärmen betyder att bussar inte kan köra vidare i körfältet utan måste välja en annan väg förbi. Skärmen sätts ofta upp i samband med schakt men kan förekomma i andra sammanhang



Schaktmarkeringsskärm

Varningslykta

Varningslyktans betydelse är: Varsamhet, var beredd att stanna för hinder eller stoppsignal. Roterande eller blinkande gul varningslykta används av fordon som tillfälligt utför arbete under förflyttning eller som tillfälligt stannat.



Varningslykta

Väjningstavla

Väjningstavlan anger skyldighet för spårvagn att lämna företräde åt annan spårvagn på korsande eller anslutande spår. Tavlan gäller inte för busstrafik.



Väjningstavla

Växelkontrollsignal

Växelkontrollsignalerna visar åt vilket håll växeltungan är lagd i spårvägens motväxlar. Signalen gäller inte för bussar.



Växelkontrollsignal

Kollektivtrafiksignaler

Anmälan till signal

Anmälan till signal kan göras manuellt inifrån bussen, via fordonets signalprioritetsutrustning, eller automatiskt genom att bussen passerar en detektorringa i marken.

Anmälan med trekantsnyckel

Vid fel kan anmälan göras manuellt med en trekantsnyckel. Lådan för anmälan som sitter på signalstolpen kan ha olika utseenden. Vid manuell anmälan, med nyckel, ges en tidsfördröjning så att föraren i lagom takt ska hinna tillbaka till förarplatsen. Det är viktigt att man vid anmälan kontrollerar att indikeringslampan tänds.

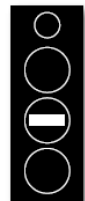
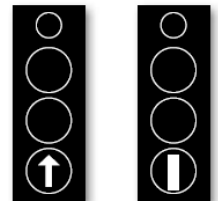
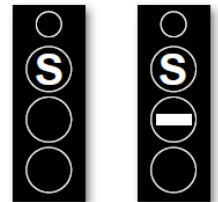
Signalbildernas innebörd

Då "S" = "STOP" visas på kollektivtrafiksignalen betyder det att signalen inte får passeras.

När "S" och "vågrätt streck" visas betyder det att växling till lodrätt streck eller pil är omedelbart förestående. Signalen har dock samma innebörd som "STOP".

Då "pil" eller "lodrätt streck" lyser får signalen passeras. Signalbilden "lodrätt streck" är anordnad i vissa kollektivtrafiksignaler på de platser där konflikt med så kallad sekundärtrafik förekommer. "Lodrätt streck" betyder att fordonet får köras i flera riktningar. "Pil" innebär att fordonet endast får köras i den riktning som pilen pekar.

Då endast det "vågräta strecket" visas betyder det att signalen inte får passeras, såvida inte fordonet hunnit så långt fram när signalen växlar att det inte kan stannas utan att fara uppstår. I övrigt betyder signalbilden "STOP".



Kollektivtrafiksignaler

Felanmälan av signal

Ett stort antal signalamplor för kollektivtrafik har ett id-nummer med svart text på gul botten som ska anges vid felanmälan. Felanmälan av signal görs till ordinarie driftledning eller trafikledningscentral.



Signaler av bevakare och trafikledare

Stillahållen stoppsignal

Stanna bussen senast vid bevakaren eller trafikledaren. En uppsträckt arm med utsträckt handflata alternativt en röd flagga som hålls utsträckt i midjehöjd.

Vid mörker används en lykta med rött sken.



Rörlig stoppsignal

Stanna bussen så snart som möjligt. En hand eller båda händerna alternativt en röd flagga förs över huvudet, fram och tillbaka i sidled. Vid mörker används en lykta med rött eller vitt sken som snabbt förs upp och ner.



Signal — framåt

Klart att passera arbetsplatsen. Armen förs sakta i en cirkel. Vid mörker används en signallykta med vitt sken som sakta förs i en cirkel. Du får inte passera en bemannad arbetsplats förrän du fått signalen ”framåt” av bevakaren.



Signal — bakåt

Armen vinklas upprepade gånger ut och tillbaka. Vid mörker förs en vit signallykta sakta fram och åter flera gånger.



Varsamhetstecken

Sänk hastigheten så länge tecknet visas. Under mörker används lämpligen stillhållen stoppsignal tills bussen kommit så nära att varsamhetssignal säkert kan uppfattas av föraren.



Körregler och anvisningar

Fordonsägarens ansvar

För att kunna trafikera kollektivtrafikkörfält i Göteborg och Mölndal måste fordonet vara försett med utrustning för anmälan till kollektivtrafiksignalerna. Det är fordonsägarens ansvar att tillse att sådan utrustning finns på alla fordon samt att denna fungerar.

Förarens ansvar

Som förare ansvarar du för att alltid följa hastighetsbestämmelserna samt de speciella hastighetsregler som redovisas i denna skrift och därutöver anpassa hastigheten till situationen.

Du ska särskilt tänka på

- att följa reglerna i TRI-Buss
- att alltid följa de skyltade hastighetsbestämmelserna samt de speciella hastighetsregler som redovisas i denna skrift och därutöver anpassa hastigheten till situationen
- att uppträda så att olyckor förhindras. (2 kap 1§ TrF)
- att alltid följa tecken från bevakare eller trafikledare
- att bussar inte har samma företrädesregler som spårvagnar • att inte passera kollektivtrafiksignal i stoppställning.

Hastighet inom vallgraven

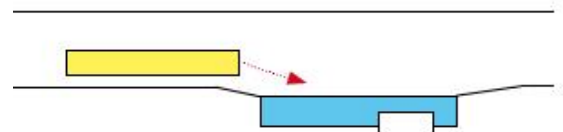
Hastigheten får inte överstiga 30 km/tim i kollektivtrafikkörfälten inom vallgraven inom följande gränser: Hisingsbron /Centralstationen och Kungsportsplatsen /Vasabron/ Viktoriabron, Masthamnsbron, Residensbron, Kämpebron samt Pusterviksbron.

Infart till och passage genom hållplatserna Grönsakstorget, Domkykan, Brunnsparken, Centralstationen, Nordstaden, Lilla Bommen och Kungsportsplatsen får ske med en hastighet av högst 15 km/tim. I kollektivtrafikkörfält utanför centrum gäller hastigheten 50 km/tim om inte annat anges.



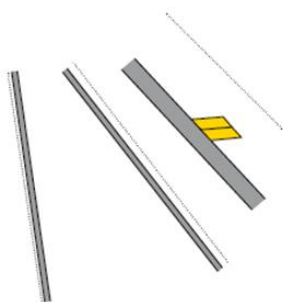
Hastighet vid infart till hållplats

Med tanke på säkerheten för resenärerna i bussen och på hållplatsen ska inkörning till hållplats ske varsamt och hastigheten får inte överstiga 20 km/tim (15 km/tim i inom vallgraven).



Hållmärke vid hållplats

En gul markering på hållplatsen. Märket anger stoppmärke för framkanten på bussen. Om du har stannat vid något annat läge än det främsta vid hållplatsen, skall du även stanna vid det främsta läget (hållmärket) för på- och av-stigning



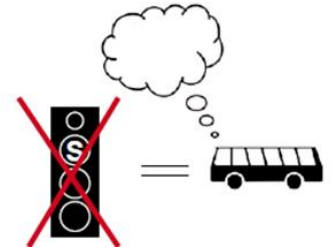
Hållplats med stopplikt för buss

Bussen ska alltid stanna vid hållplats med stopplikt. Detta markeras med rött märke med vitt H som sitter på väntvagn, ovanför hållplats i luftledning eller stolpe. Stoppet ska ske vid hållmärket och gäller även passerande bussar som inte har hållplatsen som ordinarie hållplats



Signal ur funktion

Om utfarten från hållplatsen är signalreglerad har du stopplikt om signalen är släckt eller ur funktion. Därefter kan du fortsätta med försiktighet.



Utfart från hållplats

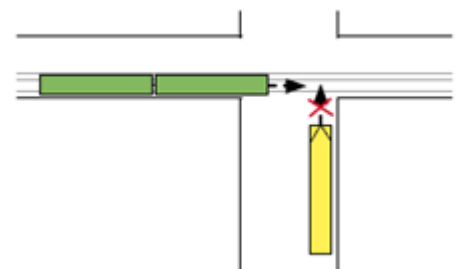
Av säkerhetsskäl, på grund av svepande bakända, bör utkörning ur hållplats inte ske om det finns en framförvarande buss. Om detta måste ske ska föraren förvissa sig om att det kan ske utan fara för resenärer som befinner sig på hållplatsen.

Tänk på att bussens bakända sveper in över hållplatsytan.



Väjningsplikt

Buss ska alltid lämna spårvagn fri väg om inte spårvagn har väjningsplikt på grund av vägmärke om väjningsplikt enligt Vägmärkesförordningen (enligt TrF 2 kap 5§). Observera att alla fordon som kör på järnhjul är att betrakta som spårvagn och ska då lämnas företräde.



Omkörning

Omkörning av spårvagn ska ske till höger. Har spårvagnen stannat på grund av driftstörning vid hållplats eller på sträcka där omkörning inte kan ske till höger får passage ske till vänster om detta kan ske på ett trafiksäkert sätt. Observera att spårvagnen inte har någon backspegel på sin vänstra sida.



Möte

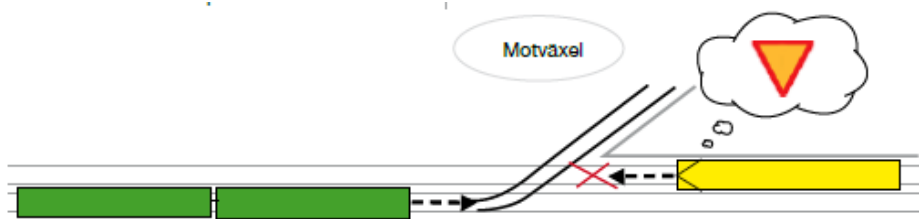
Vid möte med spårvagn eller buss där ett större gångstråk korsar körfältet ska hastigheten anpassas så att mötet inte sker på eller i anslutning till gångstråket.

Infart i spårområde

Infart i spårområde ska ske med stor försiktighet. Tänk på att alltid lämna fri väg för spårvagn.

Inkommande spårvagn

En buss som stannat på en hållplats ska alltid lämna inkommande spårvagn fri väg om spårvagnen passerar en motväxel. Varsamhet vid möte med spårvagn som passerar en motväxel gäller även utanför hållplatsområdet. Den vid hållplatsen stillastående bussen ska vänta tills hela spårvagnen har passerat motväxeln.



Den vid hållplatsen stillastående bussen ska vänta tills hela spårvagnen har passerat motväxeln



Hisingsbron

Lyftspannet på Hisingsbron regleras av kollektivtrafiksignaler. När signalen visar ”S” stannar man vid tillhörande stopplinje (Hisingsbron nedre stopplinje).

Du får **aldrig** stanna i närheten av brospannet mellan de övre stopplinjerna så man blockerar bommar eller öppning av bron.



Hisingsbron nedre stopplinje

Arbetsplats

De signaler som ges av bevakaren på arbetsplatsen, handsignal eller öppnande av bom, anger endast om du får passera arbetsplatsen eller köra fram till bevakaren och innebär inte att du får passera ett fast signalmedel som visar Stopp.

Övrigt

Av- och påstigning får normalt bara ske på hållplatserna. Sker av- och påstigning på en annan plats ansvarar du för att detta sker på ett trafiksäkert sätt. Om du bedömer att detta inte kan ske på ett trafiksäkert sätt ska du inte låta av- och påstigning ske.



Olyckor och tillbud

Olycksrapportering

Alla olyckor med personskador som sker i kollektivtrafikkörfält eller på en gata som trafikeras både av spårvagn och buss ska meddelas till ordinarie driftlednings- eller trafikledningscentral, som i sin tur kontaktar Göteborgs Spårvägars Trafikledning (TLI). Om du upptäcker någonting som kan vara en fara för säkerheten ska du se till att drift- eller trafikledningen får meddelande om detta så fort som möjligt. Är situationen sådan att någon kan komma till skada ska du göra vad som är möjligt för att förhindra detta. Övriga ärenden som till exempel skador i körbanan, lösa kantstöd, trasiga väntvagnar med mera, anmäls till drift- eller trafikledningen.

Faktainsamling och utredning

För att olyckor med personskador ska kunna utredas har fordonsägaren ansvaret att se till så att relevanta fakta kring händelsen samlas in. Händelseuppgifter och fordons hastigheten ska alltid säkras. Vidare har fordonsägaren ansvaret att med ovanstående fakta som grund utföra en utredning om orsaken till olyckan eller tillbudet samt föreslå åtgärder för att förhindra en återupprepning. Om olyckan eller tillbudet inträffat i ett kollektivtrafikkörfält eller på en gata som trafikeras av både spårvagn och buss ska en kopia av det insamlade faktaunderlaget och fordonsägarens utredning överlämnas till sparsakerhet@stadsmiljo.goteborg.se och sakerhet@vasttrafik.se senast en månad efter händelsen. Sker olyckan eller tillbudet på gata som enbart trafikeras av buss skickas det insamlade materialet endast till sakerhet@vasttrafik.se