



# PROJEKTERING OCH BYGGNATION AV CYKELPUMPAR

# Innehåll

Innehåll.....	2
1. Utformning.....	3
1.1. Syfte .....	3
1.2. Ny anläggning .....	3
1.3. Anläggningar .....	4
2. Projektering.....	5
2.1. Projektering nybyggnation .....	5
2.1.1. System för övervakning.....	5
2.2. Flyttning av befintlig cykelpump .....	5
2.3. Relationshandlingar.....	5
3. Byggnation .....	6
3.1. Nybyggnation.....	6
3.2. Ombyggnation.....	6
3.3. Relationshandlingar.....	6
3.4. Driftsättning.....	6
4. Regler för arbeten.....	8

# 1. Utformning

## 1.1. Syfte

Stadsmiljöförvaltningen ansvarar för offentliga<sup>1</sup> elektriska cykelpumpar och manuella cykelpumpar som drivs med fotkraft, antingen som endast cykelpump eller att de ingår i så kallade cykelservicestationer med cykelpump, vatten och verktyg.

<sup>1</sup>Dessutom erbjuder ett antal cykelreparatörer och fastighetsägare i Göteborg möjlighet att pumpa däck men dessa omfattas inte av detta dokument.

## 1.2. Ny anläggning

Inför byggnation av ny fotdriven cykelpump behöver man planera för följande:

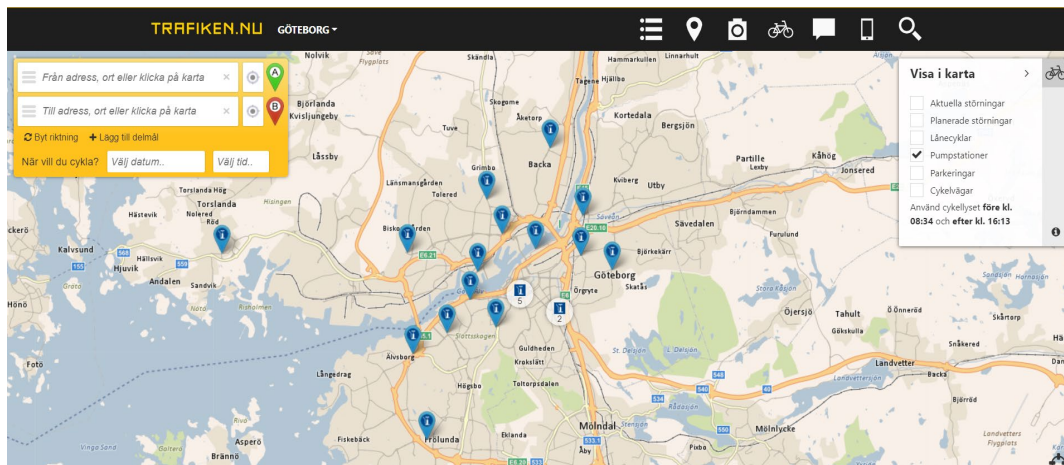
- Placering i förhållande till befintliga cykelpumpar
- Placering av cykelpumpens fundament i förhållande till förutsättningar för ytans beskaffenhet, t.ex. asfalt, stenbeläggning, betongplattor.

Endast undantagsvis kan eldriven cykelpump accepteras och då behöver det planeras för:

- Placering i förhållande till befintliga cykelpumpar
- Placering av cykelpumpens fundament i förhållande till förutsättningar för ytans beskaffenhet, t.ex. asfalt, stenbeläggning, betongplattor
- Avstånd till el-central med ledig grupp
- Placering i förhållande till ledig grupp i el-central
- Förutsättningar för kanalisation och kabeldragning.

### 1.3. Anläggningar

Offentliga cykelpumpstationer visas på karta i app. som Göteborgs Stad tillhandahåller. Informationen visas också i [Cykelreplanerare](#) | [Trafiken.nu Göteborg](#), se bild nedan.



Figur 1. Bild på cykelplanerare, källa: Trafiken.nu

Önskas teknisk dokumentation för en anläggning med cykelpump tas kontakt med förvaltare, se TH kap. 1C, kompetens "Förvaltare" kommentar "Tekniska anläggningar".

## **2. Projektering**

Projektering för nybyggnation och ombyggnation av elektrisk cykelpump ska ske enligt gällande regler för el-anläggningar och i samråd, se TH kap. 12AE1.3.

### **2.1. Projektering nybyggnation**

Projektering för nybyggnation ska göras i samråd med förvaltare, se TH kap. 1C, kompetens "Förvaltare" kommentar "Tekniska anläggningar".

Granskning av projekteringshandlingar ska göras av aktuell byggledare innan de stämplas som förfrågningsunderlag eller arbetshandling.

Efter förfrågan till ansvarig person på stadsmiljöförvaltningen så bistår normalt driftorganisationen projektet med svar på frågor, granskningar, besiktningar etc.

#### **2.1.1. System för övervakning**

Cykelpumpar övervakas inte.

### **2.2. Flyttning av befintlig cykelpump**

Projektering av omlokalisering ska göras i samråd med förvaltare, se TH kap. 1C, kompetens "Förvaltare" kommentar "Tekniska anläggningar".

Granskning av projekteringshandlingar ska göras av aktuell byggledare innan de stämplas som förfrågningsunderlag eller arbetshandling.

Efter förfrågan till ansvarig person på stadsmiljöförvaltningen så bistår normalt driftorganisationen projektet med svar på frågor, granskningar, besiktningar etc.

OBS! Arbete med eller på en befintlig cykelpump får inte påbörjas innan handlingarna är granskade och godkända av ansvarig byggledare, se TH kap. 1C dokument "Kontaktlista drift- och funktionsentreprenörer, kap. "1.09 Tekniska anläggningar", Byggledare/kontrollant. Förfrågan skickas senast tre (3) veckor innan ombyggnation av cykelpump.

### **2.3. Relationshandlingar**

Teknisk dokumentation ska levereras enligt TH kap. 12CF med underkapitel och 12D med underkapitel.

## 3. Byggnation

Kapitel Byggnation omfattar både nybyggnation och ombyggnation.

Investerings- och ombyggnadsprojekt kan om så önskas få hjälp med frågor, granskningar, syn och besiktningar. För kontakt, se TH kap. 1C, kompetens "Tekniska anläggningar" kommentar "Tekniska anläggningar".

Inför överlämnade från projekt till driftorganisationen kontaktas aktuell förvaltare, se TH kap. 1C, kompetens "Förvaltare" kommentar "Tekniska anläggningar" för genomgång av handlingar och beslut om datum för övertagande av ny cykelpump *eller* återstart av ombyggd befintlig cykelpump.

Överlämnade från projekt till driftorganisationen genomförs enligt TH kap. 12CG3 och 12CG4.

### 3.1. Nybyggnation

Granskning av handlingar ska göras av byggledare enligt instruktioner i TH kap. 12AJ med underliggande kapitel, se även kapitel två (2) i detta dokument.

### 3.2. Ombyggnation

Projektering av cykelpumpar som ska förvaltas av stadsmiljöförvaltningen ska göras i enlighet med de projekteringsanvisningar som finns i detta dokument.

Granskning av handlingar ska göras av byggledare enligt instruktioner i TH kap. 12AJ med underliggande kapitel, se även kapitel två (2) i detta dokument.

Tre (3) veckor innan ombyggnationen/utbyte påbörjas ska stadsmiljöförvaltningens byggledare informeras, se TH 1C, dokument "Kontaktlista drift- och funktionsentreprenörer, kap. "1.09 Tekniska anläggningar, Byggledare/kontrollant".

### 3.3. Relationshandlingar

Teknisk dokumentation ska levereras enligt TH kap. 12CF med underkapitel och 13K.

### 3.4. Driftsättning

Varje enskild cykelpump ska inför driftsättning testas både vid nybyggnation och omlokalisering för att säkerställa att för entreprenaden aktuella krav är uppfyllda.

Test genomförs i samråd med aktuell byggledare och resultat ska dokumenteras och överlämnas i slutdokumentation. För kontakt se TH

kap. 1C Kontaktlista, separat dokument "Kontaktlista drift- och funktionsentreprenörer kap. "1.09 Tekniska anläggningar", Byggledare/kontrollant.

## 4. Regler för arbeten

- Vid **akut skada** på befintlig anläggning ska felanmälan ske till kontaktcenter, se TH kap. 1C, kompetens "Kontaktcenter" kommentar "Göteborgs Stads kontaktcenter".
- Det är absolut förbjudet att på egna initiativ göra några som helst ingrepp i en **elektrisk cykelpump**. För kontakt se TH kap. 1C, dokument "Kontaktlista drift- och funktionsentreprenörer" kapitel "1.09 Tekniska anläggningar", Bygglédare/kontrollant.