



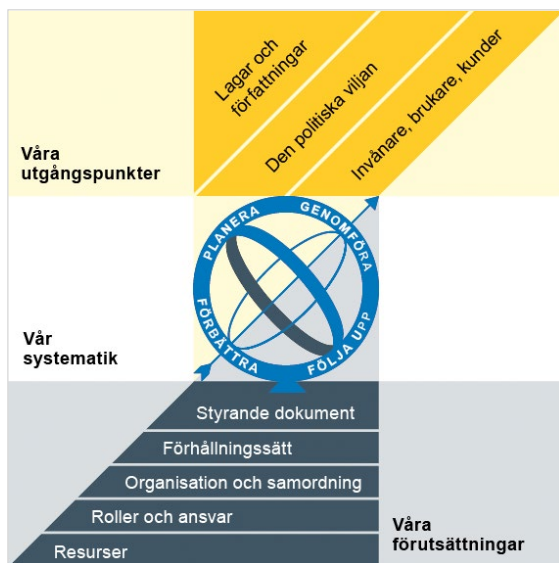
Göteborgs
Stad

Stadsmiljö- och stadsbyggnadsnämndens riktlinje för uteserveringar

Reglerande styrande dokument

Policy
► Riktlinje
Regel
Anvisning
Rutin
Instruktion

Göteborgs Stads styrsystem



Utgångspunkterna för styrningen av Göteborgs Stad är lagar och författningar, den politiska viljan och stadens invånare, brukare och kunder. För att förverkliga utgångspunkterna behövs förutsättningar av olika slag. Stadens politiker har möjlighet att genom styrande dokument beskriva hur de vill realisera den politiska viljan. Inom Göteborgs Stad gäller de styrande dokument som antas av kommunfullmäktige och kommunstyrelsen. Därutöver fastställer nämnder och bolagsstyrelser egna styrande dokument för sin egen verksamhet. Kommunfullmäktiges budget är det övergripande och överordnade styrande dokumentet för Göteborgs Stads nämnder och bolagsstyrelser.

Om Göteborgs Stads styrande dokument

Göteborgs Stads styrande dokument är våra förutsättningar för att vi ska göra rätt saker på rätt sätt. De anger vad nämnder/styrelser och förvaltningar/bolag ska göra, vem som ska göra det och hur det ska göras. Styrande dokument är samlingsbegreppet för dessa dokument.

Stadens grundläggande principer såsom demokratisk grundsyn, principer om mänskliga rättigheter och icke-diskriminering omsätts i praktisk verksamhet genom att de integreras i stadens ordinarie beslutsprocesser. Beredning av och beslut om styrande dokument har en stor betydelse för förverkligandet av dessa principer i stadens verksamheter.

De styrande dokumenten ska göra det tydligt både för organisationen och för invånare, brukare, kunder, leverantörer, samarbetspartners och andra intressenter vad som förväntas av förvaltningar och bolag. De styrande dokumenten ligger till grund för att utkräva ansvar när vi inte arbetar i enlighet med vad som är beslutat.

Styrande dokument			
Kommunala föreskrifter		Planerande och reglerande styrande dokument	
Normgivning mot enskild	Riktade styrande dokument	Planerande styrande dokument	Reglerande styrande dokument

Beslutad av: Stadsmiljönämnden Stadsbyggnadsnämnden	Gäller för: Stadsmiljöförvaltningen Stadsbyggnadsförvaltningen	Diarienummer: SBF-2023-01751 SMF- 2023-04741	Datum och paragraf för beslutet: SBN 2024-02-06 §91, SMN 2024-02-08 §11
Dokumentsort: Riktlinje	Giltighetstid: Tillsvidare	Senast reviderad: 2024-02-21	Dokumentansvarig: Verksamhetsutvecklare Bygglov Verksamhetsutvecklare Upplåtelse och avtal

Innehåll

Inledning	5
Syftet med denna riktlinje.....	5
Vem omfattas av riktlinjen.....	5
Lagkrav.....	5
Koppling till andra styrande dokument	7
Riktlinje	8
Uteserveringar i Göteborg.....	8
Placering	9
Allmän platsmark	9
Kvartersmark	9
Offentlig plats.....	10
Utformning	10
Inramning.....	11
Mark och golv	11
Möbler och möblering	12
Markis, parasoll och skärmtak.....	13
Väderskydd.....	15
Bar och serveringsdisk.....	17
Skyltar och reklam	17
En uteservering för alla	18
Framkomlighet.....	18
Grundregler under sommarsäsongen, 1 april – 31 oktober.....	19
Grundregler under vintersäsongen, 1 november – 31 mars.....	19
Gångator och gångfartsområden.....	20
Tillgänglighet till uteserveringen	20
Tillgänglighet på uteserveringen	21

När behövs bygglov?	22
Bygglovfria uteserveringar	22
Bygglovpliktiga uteserveringar	22
Åtgärder som kan kräva bygglov	23
Så ansöker du	24
Sommar- och vintersäsong	24
Tillstånd att använda offentlig plats	24
Beslut om bygglov	24
Permanent säsongslov	24
Tidsbegränsat säsongslov	25
Serveringstillstånd	25
Uppvärmning	25
Övriga krav	26
Ljud.....	26
Rökning, tobak.....	26
Städning och snöröjning	26
Tillstånd från byggnadens ägare	27

Inledning

Syftet med denna riktlinje

Syftet med *Riktlinje för uteserveringar* är att underlätta för den som planerar för en uteservering genom att beskriva vilka krav som ställs och hur tillståndsprocessen ser ut. Riktlinjen är tänkt att utgöra ett lättillgängligt och tydligt underlag som samlar och förtydligar lagstiftning och styrande dokument, för att säkerställa att lagens formella krav uppfylls i samband med stadsmiljönämndens och stadsbyggnadsnämndens tillståndsprocesser.

Vem omfattas av riktlinjen

Riktlinje för uteserveringar gäller tills vidare för stadsmiljönämnden och stadsbyggnadsnämnden i Göteborg. I riktlinjen beskrivs hela tillståndsprocessen för uteserveringar, men den ska endast ses som ett kunskapsunderlag för övriga berörda nämnder.

Riktlinjen vänder sig också till en extern målgrupp, det vill säga den som planerar för en uteservering.

Lagkrav

Riktlinje för uteserveringar utgår bland annat ifrån *Plan- och bygglagen (PBL)* och *Ordningslagen*. Nedan följer en sammanställning av de viktigaste lagrummen.

Med offentlig plats enligt *Ordningslagen* avses bland annat gator, vägar, torg, parker och andra platser som i detaljplan redovisas som allmän plats och som har upplåtits för sitt ändamål. En offentlig plats inom detaljplanelagt område får inte enligt ordningslagen utan tillstånd av Polismyndigheten användas på ett sätt som inte stämmer överens med det ändamål som platsen har upplåtits för eller som inte är allmänt vedertaget.

Lag (1957:259) om rätt för kommun att ta ut avgift för vissa upplåtelser av offentlig plats, mm anger att om tillstånd enligt *Ordningslagen* har lämnats gällande kommunens mark, får kommunen ta ut ersättning för användningen.

Av *1 kap. 1 § Kulturmiljölag* framgår att det är en nationell angelägenhet att skydda och vårda vår kulturmiljö, ansvaret delas av alla medborgare, vilket innebär att såväl myndigheter som enskilda ska visa hänsyn och aktsamhet mot kulturmiljön. Genom [bevarandeprogram](#) verkar Göteborgs stad för att bevara stadens identitet och skiftande karaktärer och samtidigt ta ansvar för lagens formella krav uppfylls i samband med stadens utveckling.

1 kap. 4 § PBL anger att allmän plats är en gata, en väg, en park, ett torg eller annat område som enligt detaljplan är avsett för gemensamt behov.

Av 8 kap. 12 § PBL framgår att personer med nedsatt rörelse- eller orienteringsförmåga ska kunna använda platsen eller området i den utsträckning som följer av föreskrifter meddelade med stöd av denna lag.

I *Boverkets föreskrifter och allmänna råd (2011:5) om tillgänglighet och användbarhet på allmänna platser (ALM)* finns tillämpningsföreskrifter till reglerna om tillgänglighet i PBL.

Ett hinder mot tillgänglighet eller användbarhet på en allmän plats ska alltid avhjälpas, om hindret med hänsyn till de praktiska och ekonomiska förutsättningarna är enkelt att avhjälpa. *Lag (2011:335)*.

Av 9 kap. 30 § PBL framgår att bygglov ska ges för en åtgärd inom ett område med detaljplan om åtgärden bland annat inte strider mot detaljplanen samt om ett antal krav i 2 och 8 kap. PBL är uppfyllda. Enligt 9 kap. 31 b § kan en åtgärd få bygglov om avvikelserna är liten och är förenliga med detaljplanens syfte. Utanför planlagt område ska enligt 9 kap. 31 § PBL bygglov ges om bl.a. ett antal krav i 2 och 8 kap. PBL är uppfyllda.

- Av 2 kap 6 § PBL framgår att i ärenden om bygglov och vid åtgärder avseende byggnader som inte kräver bygglov enligt denna lag ska bebyggelse och byggnadsverk utformas och placeras på den avsedda marken på ett sätt som är lämpligt med hänsyn till stads- och landskapsbilden, natur- och kulturvärdena på platsen och intresset av en god helhetsverkan.
- 8 kap. 13 § PBL En byggnad som är särskilt värdefull från historisk, kulturhistorisk, miljömässig eller konstnärlig synpunkt får inte förvanskas. Första stycket ska tillämpas också på
 1. anläggningar som är bygglovspliktiga enligt föreskrifter som har meddelats med stöd av 16 kap. 7 §,
 2. tomter i de avseenden som omfattas av skyddsbestämmelser i en detaljplan eller i områdesbestämmelser,
 3. allmänna platser, och
 4. bebyggelseområden.
- Av 8 kap. 17 § PBL framgår att en ändring av en byggnad och flyttning av en byggnad ska utföras varsamt så att man tar hänsyn till byggnadens karaktärsdrag och tar till vara byggnadens tekniska, historiska, kulturhistoriska, miljömässiga och konstnärliga värden.
- Av 8 kap. 1 § PBL framgår att en byggnad ska
 1. vara lämplig för sitt ändamål,
 2. ha en god form-, färg- och materialverkan, och
 3. vara tillgänglig och användbar för personer med nedsatt rörelse- eller orienteringsförmåga.

I *Boverkets byggregler (BBR)* finns tillämpningsföreskrifter till reglerna om tillgänglighet i PBL och *plan- och byggförordningen (PBF)*. BBR gäller när man uppför eller ändrar en byggnad. Reglerna innehåller också krav på tomter.

Reglerna för tillgänglighet på tomt och vid uppförande av byggnad finns i avsnitt 3:1. Regler för tillgänglighet vid ändring av byggnad finns i avsnitt 3:51. Avsnitt 3:1 BBR är uppdelad i allmänna regler under avsnitt 3:11, tomtregler under avsnitt 3:12, regler om tillgängliga entréer till byggnader under avsnitt 3:13 och regler om tillgänglighet i

byggnader i avsnitt 3:14. Det finns dessutom särskilda regler för publika lokaler i avsnitt 3:145.

Enligt 9 kap. 2 § PBL krävs det, inom detaljplan, bygglov för nybyggnad, tillbyggnad, och annan ändring av en byggnad än tillbyggnad, om ändringen innebär att byggnadens yttre utseende avsevärt påverkas.

Enligt 6 kap 1 § punkt 7, Plan- och byggförordningen (PBF), krävs det bygglov för att uppföra, flytta eller väsentligt ändra murar och plank.

I 9 kap. 9 § PBL framgår att för bygglov av säsongskaraktär, dvs används för ett ändamål som har en sådan säsongskaraktär att den åtgärd som omfattas av bygglovets behöver upprepas under två eller flera år i följd, får åtgärden vidtas igen utan ny prövning, om det sker inom ett år från det att åtgärden senast avslutades.

Koppling till andra styrande dokument

Styrande dokument	Koppling till denna riktlinje
Göteborgs Stads program för full delaktighet för personer med funktionsnedsättning 2021–2026 , beslutad i kommunfullmäktige i juni 2015.	Stadens verksamheter ska tillämpa och ställa krav på universell utformning vid, stadsplanering samt ny- och ombyggnationer av stadens inne- och utemiljöer.
Arkitekturpolicy - Göteborg – modig förebild inom arkitektur , beslutad i byggnadsnämnden 11 december 2018.	Arkitekturpolicyn visar viljeinriktningen i staden kring arkitekturfrågorna.
Riktlinjer för skyltning , beslutad i byggnadsnämnden den 20 april 2021.	Riktlinjerna förtydligar regelverken kring skyltning. Inom kulturhistoriskt värdefulla miljöer och på enskilda byggnader med stora kulturvärden är syftet att bidra till en balans mellan behov av att synliggöra verksamheter och att anpassa skyltar till olika stadsmiljöer.

Riktlinje

Uteserveringar i Göteborg

En uteservering är en yta för servering som sker utomhus. Detta brukar ske genom att verksamheten möblerar en yta framför sin lokal och därmed kan erbjuda sina kunder att sitta utomhus, som ett komplement till verksamhetens serveringsytor inne i byggnaden.

En förutsättning för en levande stad är att den är en plats där människor känner delaktighet. Vi har alla ett gemensamt ansvar att samsas och göra staden välkomnande och attraktiv. Göteborgs uteserveringar är en viktig del i vårt gemensamma stadsrum och livet på våra gator, torg och parker och behöver därför utformas så att de också uppfattas som så. De ska vara tillgängliga för alla, utförda med omsorg och vara väl integrerade i stadsmiljön, i bebyggelsen och på platsen. Du som planerar en uteservering har en viktig roll – du är med och formar stans bästa platser!

Det är mycket att tänka på för dig som planerar din uteservering. Vägen till en färdig uteservering går smidigare om du redan i förväg känner till vilka regler som gäller för dig. Det kan handla om krav på tillgänglighet, hur du får använda platsen eller vad som gäller för ljud som kan uppfattas som störande. Du bör därför läsa igenom informationen som finns här och på ett tidigt stadium kontakta de olika tillståndsgivarna, och eventuellt ta hjälp av konsulter.



Placering

En uteservering är ett komplement för till exempel en restaurang, ett café eller en kiosk att även kunna erbjuda servering utomhus för sina gäster. Uteserveringen kan ligga i närheten av din lokal eller som en fristående satellitrestaurang eller foodtruck.

Utgångspunkten är att storleken på din uteservering är proportionerlig sett till den lokal som du redan har, men också att den är anpassad till de specifika förutsättningarna som finns på platsen. Vanligtvis innebär det att uteserveringen placeras intill den egna lokalens fasad och inte är längre än vad lokalen är på insidan av fasaden. Uteserveringar som ligger i hörn bör dras in en bit, så att bakomliggande fasad fortfarande syns. Om det går bör entrén placeras på uteserveringens långsida. Blomlådor, menyskyltar och övriga anordningar ska inte placeras utanför de yttermått som godkänts i polistillstånd och eventuellt bygglov. Detta gäller också för fristående uteserveringar.

Allmän platsmark

Allmän platsmark är mark inom ett område med detaljplan som är tänkt för ett gemensamt behov. Stadens allmänna platser, som torg, gator och parker, är till för alla göteborgare och besökare att vistas på. När staden lånar ut delar av allmän plats till yta för uteservering behöver serveringen därför vara väl integrerad i stadsmiljön och så öppen att gästerna kan ta del av livet utanför uteserveringen, det vill säga inte avskärma gästerna på serveringen från förbipasserande.

Många av stadens uteserveringar är koncentrerade till vissa stråk och platser och ska där samsas med andra funktioner och verksamheter. Platsens förutsättningar ställer mycket specifika krav för varje enskild uteservering. Lämpligheten måste därför utredas i varje fall utifrån helhet och upplevelse av stadsrummet, framkomlighet och tillgänglighet, evenemangsperspektiv, samt konsekvenser för möjlighet till tillfälliga aktiveringar av olika slag, samt övriga anspråk på den allmänna platsen

Då stadsmiljöförvaltningen har ett helhetsansvar för stadens offentliga rum kan enskilda fall behöva särskild översyn för att godkännas, exempelvis uteserveringar på torg och i parker. Dessa ska utformas med stor hänsyn till platsens förutsättningar och värden, eftersom uteserveringens påverkan på platsen kan vara stor. Dessutom behöver möjlighet till drift och underhåll av stadens anläggningar i anslutning till uteserveringarna säkerställas.

Det är viktigt att ta hänsyn till träd som finns på den allmänna platsmarken. Om du vill placera din uteservering inom 4 meter från trädkronans utsträckning kan skyddsåtgärder, såsom kompaktering av marken behövas, så att träden inte skadas. Skyddsåtgärderna ska godkännas av stadsmiljöförvaltningen innan tillstånd beviljas.

Kvartersmark

Kvartersmark är all mark inom ett område med detaljplan som inte är allmän platsmark eller vattenområde. Kvartersmark kan vara tänkt för många olika saker. I detaljplanen står

det vilken användning som är tillåten till exempel bostäder, handel, kontor. Möjligheterna att bygga kan även vara reglerad mer i detalj på kvartersmark.

Läs vad en detaljplan är och vad som gäller för din fastighet på [Detaljplan - var du bor påverkar - Göteborgs Stad \(goteborg.se\)](#). Kvartersmark, till skillnad från allmän plats, ägs oftast av t.ex. privatperson eller företag. För att kunna nyttja platsen behöver du be denne om ett godkännande av din uteservering.

Offentlig plats

Allmän platsmark och kvartersmark kan också vara offentlig plats, som är en plats där allmänheten ska ha tillträde. Du behöver ett polistillstånd för att få uppföra din uteservering på offentlig plats.

Utformning

Varje uteservering ska utformas omsorgsfullt så att den passar bra in i stadsmiljön. Ibland kan platsen vara mer tillåtande, ibland behövs en strikt, sammanhållen utformning, till exempel om flera uteservering placeras tillsammans längs en gata eller på en plats.

Om ni är flera café- och restaurangägare som behöver samsas på platsen kan det vara en bra idé att ni alla och tillsammans med fastighetsägarna tar fram ett gestaltningsprogram. Det vill säga en beskrivning med text och bilder som till exempel visar hur kreativa speciallösningar behandlas och vilka gemensamma spelregler för utformning och utbredning berörda uteserveringar ska styras av. Om vi tillsammans sätter ramar för platsen och ser helheten kan utformningen ofta bli mer tillåtande. I samråd med stadsbyggnadsförvaltningen fattas sedan ett beslut om villkorsbesked. Detta är inte ett bindande beslut, men om du följer gestaltningsprogrammet är det sannolikt att din uteservering kommer att godkännas.

I kulturhistoriskt känsliga miljöer kan det vara särskilt svårt att utforma en uteservering som är tillräckligt varsam, trots att detaljplanen medger en viss byggnation. Även om väggarna delvis går att öppna och taket delvis är möjligt att fälla ut och in, döljs ofta stora delar av fasaden bakom uteserveringen och dess konstruktioner. Påverkan blir ofta så pass negativ för bakomvarande byggnads karaktärsdrag att det av denna anledning inte kan tillåtas.

Inramningar, väggar och tak får inte skymma viktiga detaljer på bakomvarande fasad. Exempelvis ska en markis placeras med avstånd från eventuella ornament eller viktiga detaljer samt under sockelvåningens listverk. Om din uteservering placeras i närheten av en byggnads hörn, dra in den en bit så att bakomvarande byggnads fasad fortfarande syns och inramar uteserveringen. Välj material och kulörer som passar på platsen och i stadsmiljön.

Lagkrav

8 kap. 13 § PBL

8 kap. 17 § PBL

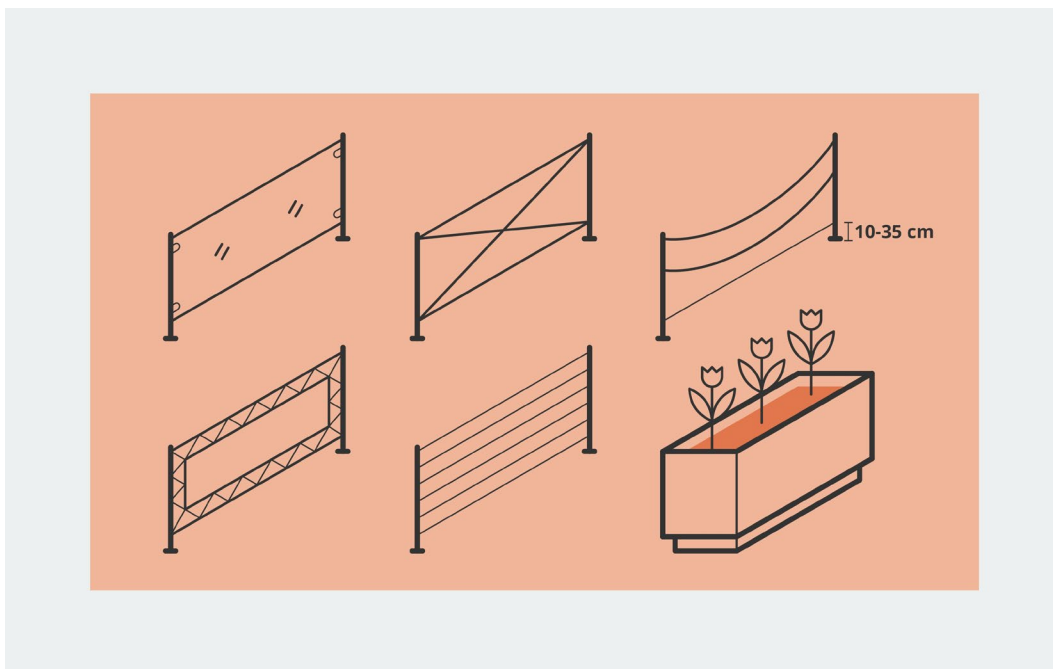
8 kap. 1 § PBL

2 kap. 6 § PBL

Behöver du inspiration, tips eller råd för hur just din uteservering kan se ut? Ta gärna hjälp av stadsbyggnadsförvaltningens kundservice: [Stadsbyggnadsförvaltningens kundservice - Göteborgs Stad \(goteborg.se\)](https://www.goteborg.se/stadsbyggnadsforvaltning/kundservice)

Inramning

Inramningen är den yttre gränsen mellan uteserveringen och trottoaren, ofta någon form av staket. Din inramning ska tala om för gäster och allmänhet vilken yta som tillhör uteserveringen, utan att dölja eller isolera för vare sig gästerna eller förbipasserande. Inramningen ska vara kännbar med käpp för personer med nedsatt syn, om det saknas ledstråk förbi uteserveringen. Exempelvis med en tvärså 0,10–0,35 meter över marken, se exempel i bilden. Inramningen får inte skymma sikten vid korsningar och utfarter och om du vill montera fast inramningen i kommunens mark behövs extra tillstånd. Möbler, menyskyltar, krukor och liknande ska stå innanför inramningen.



Exempel på olika sorters inramningar för din uteservering.

Mark och golv

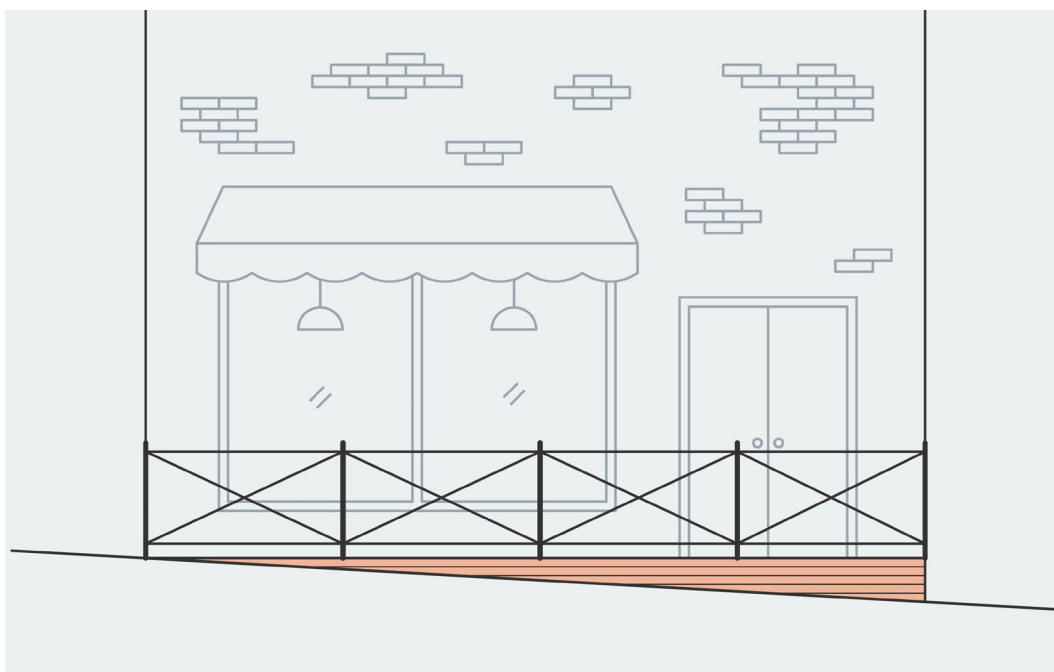
För att skapa en inbjudande uteservering för alla är det viktigt att den smälter in och upplevs som en del av vårt gemensamma stadsrum. Att använda stadens golv är ett sätt att tydliggöra att uteserveringen tillhör stadsrummet då det ofta har en väl genomtänkt gestaltning med tydliga karaktärsdrag, som binder samman rummet till en helhet. Stadens golv som består av allt från gatsten i bohüslänsk granit, betongmarkplattor och asfalt till grus, stensmjöl och gräs, berättar något om rummet och dess syften. Många uteserveringar placeras även i kulturhistoriskt känsliga miljöer där bland annat gatubeläggningen utgör en särskild viktig del för upplevelsen av kulturmiljön som helhet. Uppbyggda trägolv och

egenvalda golv passar sällan in i dessa väl avvägda beläggningar utan förstärker i stället upplevelsen av något avvikande och privatiserat. Uteserveringen får ett helt annat utseende än platsen och de båda upplevs då inte längre som en helhet.

Om det behövs gräva i gatan i samband med uppbyggnad av uteservering behövs ett starttillstånd från stadsmiljöförvaltningen.

Är underlaget ojämnt kan du använda bord och stolar som går att justera. Uppbyggda golv kan tillåtas vid behov, exempelvis om underlaget är alltför ojämnt eller om marken har en påtaglig lutning, förutsatt att kraven på tillgänglighet och framkomlighet uppfylls. Du behöver i så fall tydligt beskriva och motivera varför det inte går att använda marken på platsen som golv till din uteservering. Eventuella ledningar under marken ska gå att komma åt via en lucka i golvet.

Uppbyggda golv blir ofta gömställen för råttor, vilket är ett allt större problem i stadsmiljön. Vid uteserveringar har råttorna dessutom nära till maten, som lätt kan trilla ner i springor. Om marken kräver ett uppbyggt golv ska golvet utformas så att det blir så tätt som möjligt, både mot mark och mot fasad. Det ska inte finnas några glipor som är större än 0,5 cm, oavsett typ av golv under. Att klä sockeln med plåt kan vara en lösning. Detta gäller även mellan golvbrädorna, en lösning kan vara att nåta fogarna. På gräsmattor och andra mjuka ytor behöver uppbyggda golv kombineras med åtgärder för att minska problem med råttor.



Uppbyggda golv tillåts vid behov, efter bedömning, och förutsatt att kraven på tillgänglighet och framkomlighet uppfylls, exempelvis om marken har en påtaglig lutning eller är alltför ojämn..

Möbler och möblering

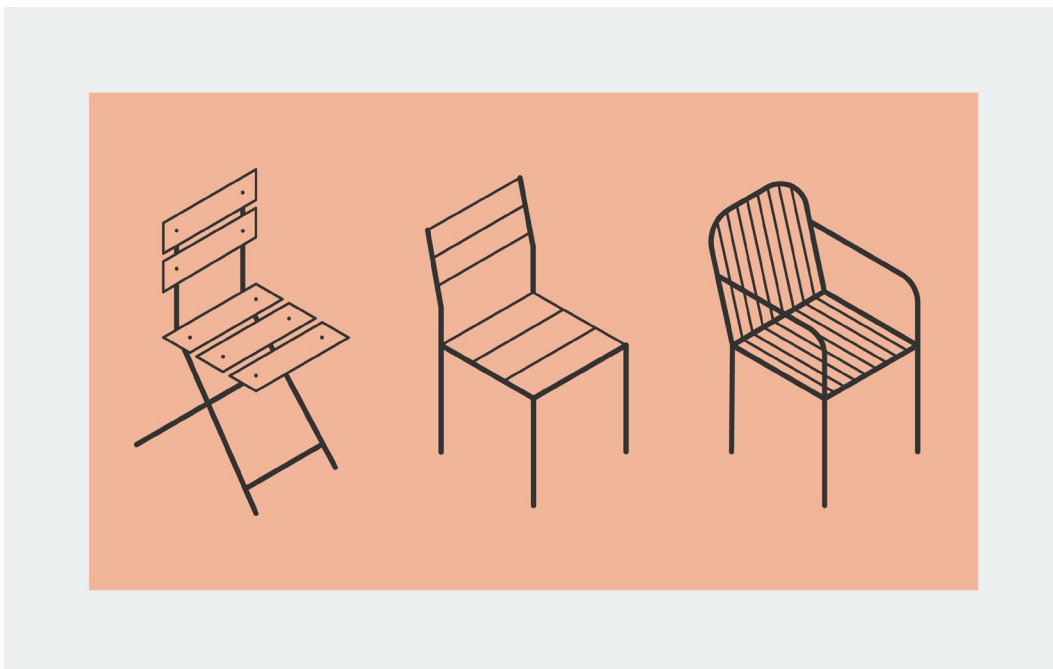
Möblerna är en viktig del i hur din uteservering upplevs, både vad som är praktiskt och vad din verksamhet vill signalera. Anpassa möblerna till platsen med både färg, form och material. Om du vill använda starka färger i ditt uttryck kan du gärna låta kuddar och filtar stå för det.

Lagkrav
8 kap 12 § PBL

Undvik möbler i vitt och aluminium eftersom de bländar, särskilt för den som har en synnedsättning. Uteserveringen är till för alla, så tänk på vilka möbler som gör det enkelt för personer med rörelsenedsättning att besöka uteserveringen. Tunga möbler, pelarbord och möbler där bänk och bord sitter ihop ska helst undvikas medan stolar med armstöd kan underlätta för personer med funktionsnedsättning.

Möblerna ska vara stabila och beständiga, utan att vara klumpiga. Se exempel nedan. Välj möbler som passar marken och som fungerar vid lutningar och ojämnheter. Bord, stolar och bänkar ska ställas löst på marken och vara lätta att flytta.

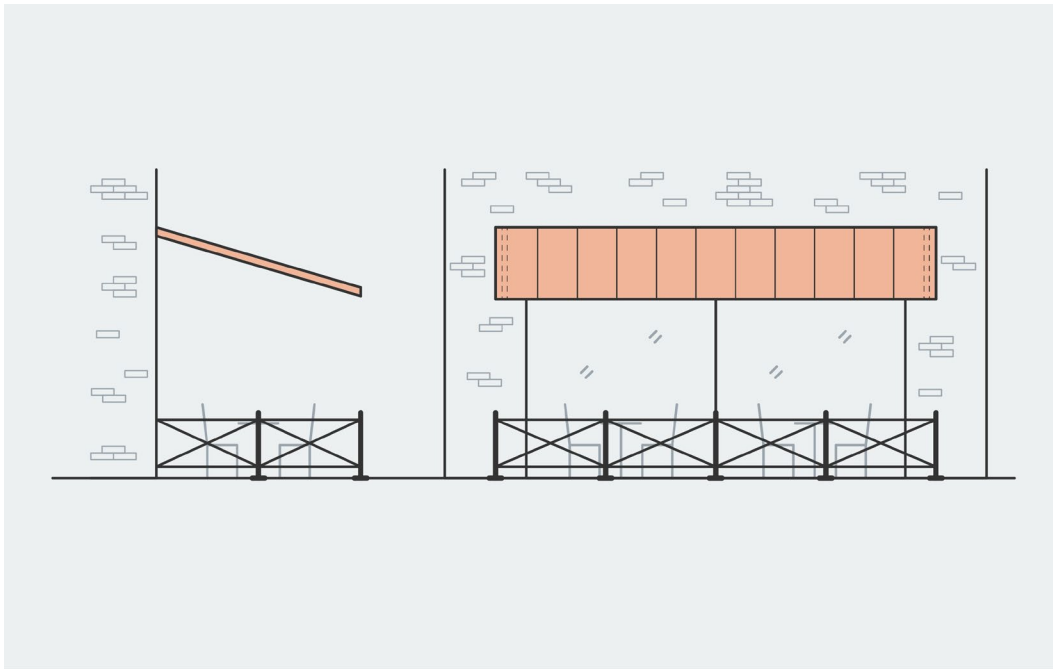
Läs mer om hur du skapar en tillgänglig möblering under ”Tillgänglighet på uteserveringen”.



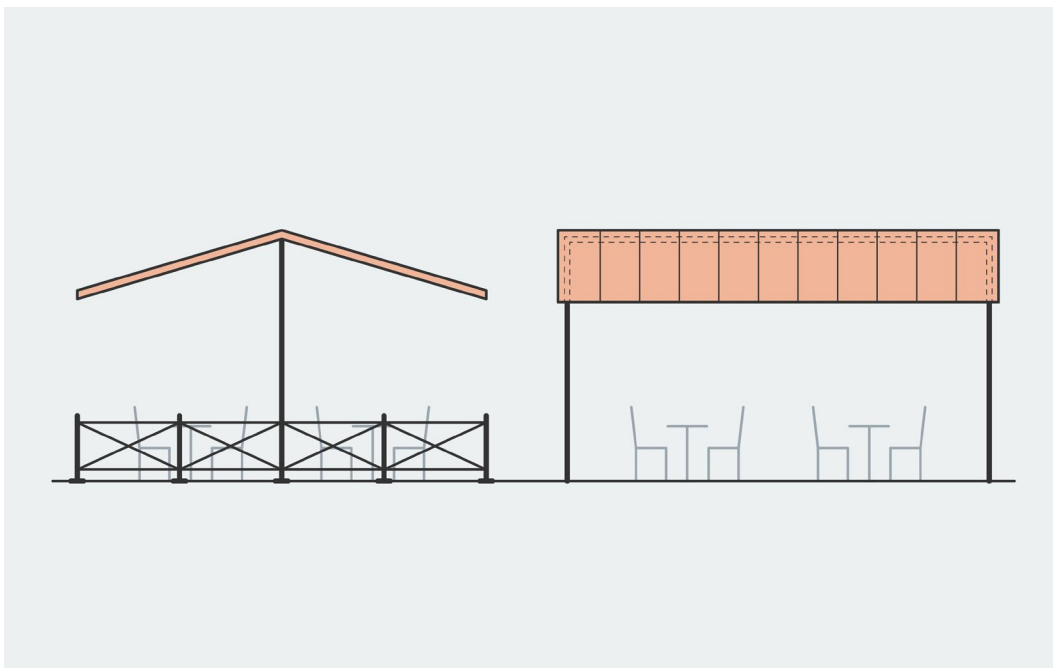
Välj robusta möbler som passar marken och fungerar även vid lutningar. Uteserveringen ska vara tillgänglig, så tänk på att det bör finnas stolar såväl med som utan armstöd.

Markis, parasoll och skärmtak

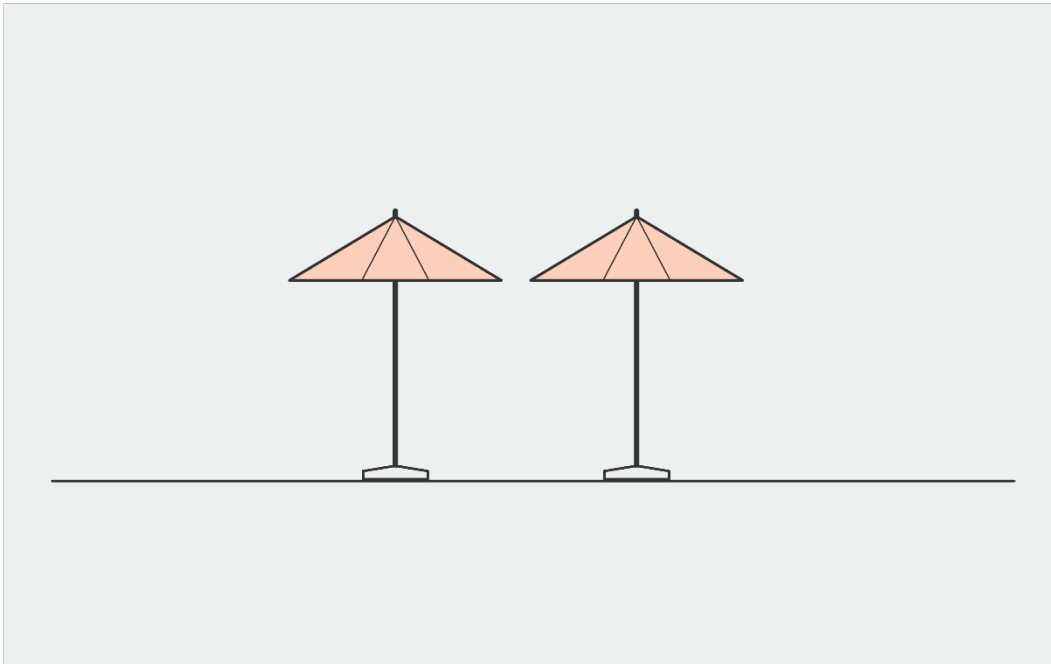
Markis, parasoll och skärmtak är, liksom möbler och möblering, en viktig del av upplevelsen av din uteservering. Det handlar om såväl det praktiska som vad din verksamhet vill signalera. Dessa ska därför anpassas till platsen vad gäller antal, storlek, färg, form och material. Uteserveringen ska upplevas som luftig och lätt att justera efter behov, beroende på väderlek och gästernas behov. Ett riktmått bör vara minst 2,5 meter fri höjd mot gångbanan för att uteserveringen inte ska skämmas av från omgivningen. Markiser, parasoll och skärmtak får inte sticka ut utanför de ytermått som godkänts i polistillstånd och eventuellt bygglov.



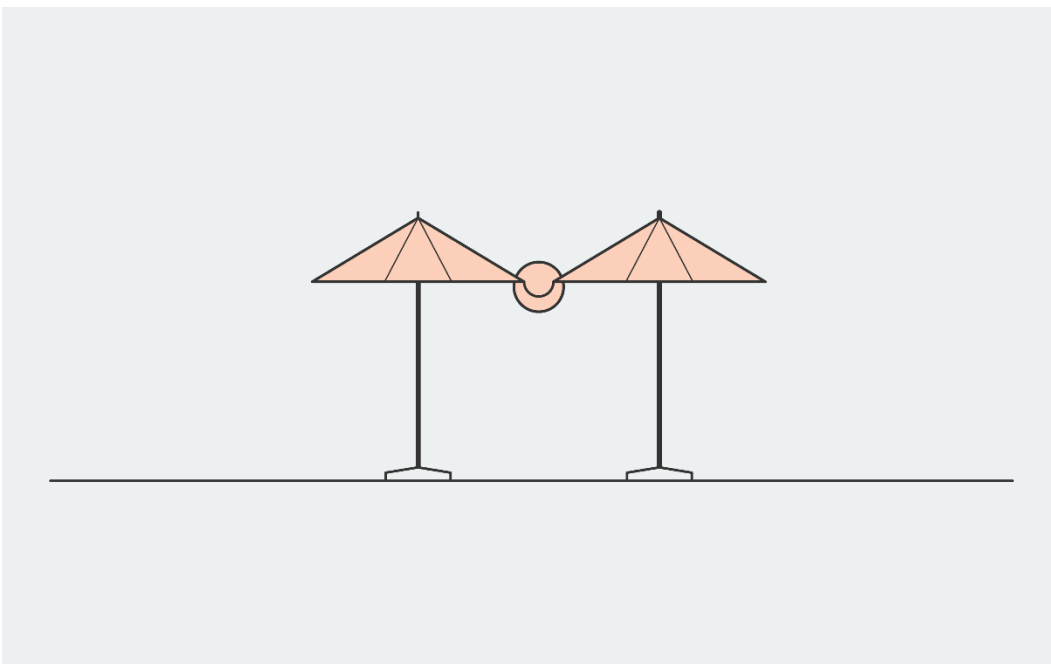
Exempel på markiser på fasad.



Exempel på fristående markis förankrad i mark, sedd från två olika håll.



Exempel på fristående parasoller.



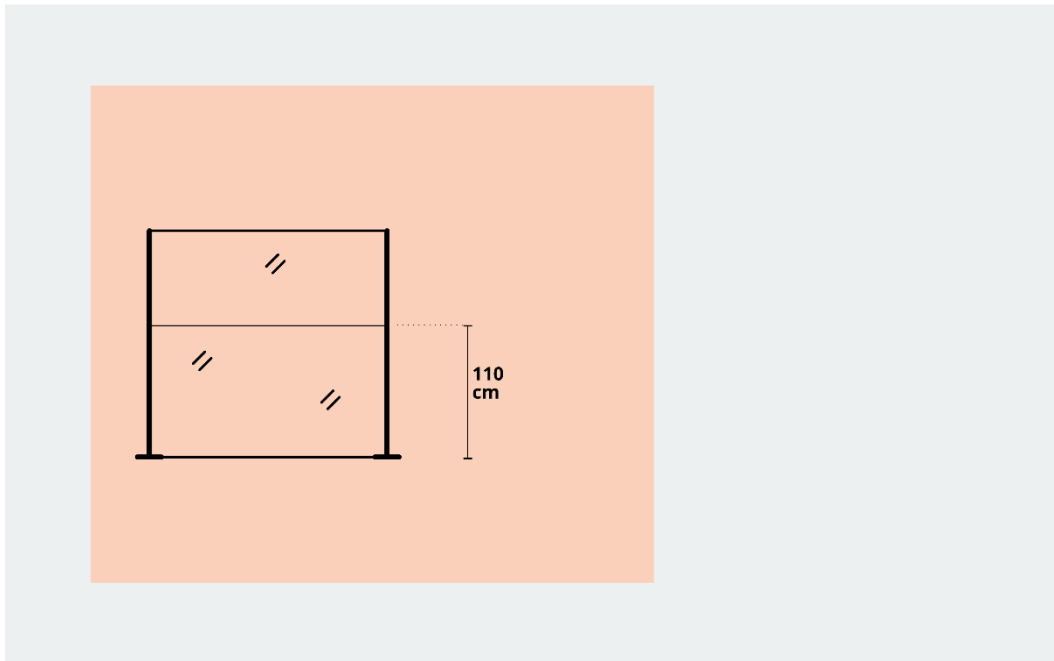
Exempel på sammankopplade parasoller.

Väderskydd

Med hjälp av enkla konstruktioner kan en uteservering till viss del väderskyddas samtidigt som upplevelsen av att sitta ute finns kvar.

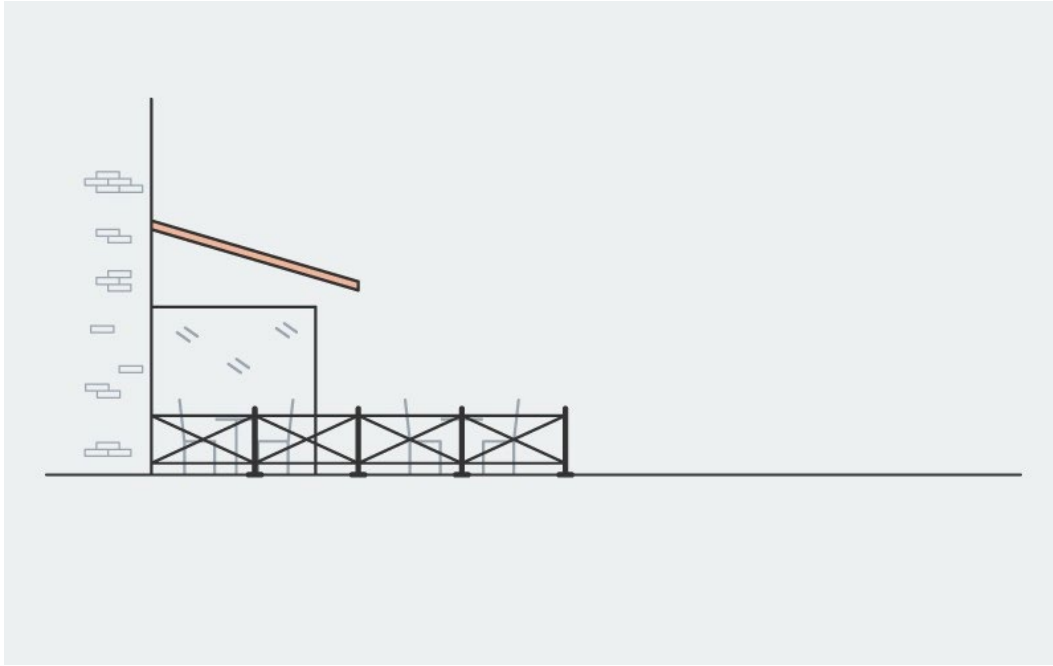
En markislåda med en fasadmarkis utan stödben, som snabbt och enkelt fälls ut vid behov, ger ett väderskydd närmast fasaden. Med mindre, fristående bordsparasoll får du en flexibel och lättjusterad uteservering som lätt kan anpassas till platsens förutsättningar och det skiftande vädret, utan att dominera platsen. Något av detta kan kompletteras med

till exempel höj- och sänkbara avgränsningar i glas eller mindre vindskydd längs uteserveringens sidor. När vädret inte kräver att inramningen är i uppfällt läge och när uteserveringen är stängd för dagen ska vindskyddet sänkas ned till att bli max 1,10 meter, markiser ska fällas in och parasoller slås ihop.



Exempel på höj- och sänkbar inramning som är max 1.10 meter i nedsänkt läge.

Har du en större yta till ditt förfogande, kan du överväga att kombinera flera åtgärder. Till exempel kan en mindre del av uteserveringen, närmast fasaden, få en delvis inbyggd utformning. Resten av uteserveringen, den större delen, kan bestå av bygglovfria åtgärder såsom stolar, bord och små, fristående parasoller. Med den öppna, yttre delen upplevs uteserveringen som en del av stadslivet, både för gäster och förbipasserande, samtidigt som uteserveringen får en väderskyddad del närmast fasaden. Omgivningen stängs inte ute eller avskärmas på samma sätt från gästerna på serveringen utan en interaktion kan ske.



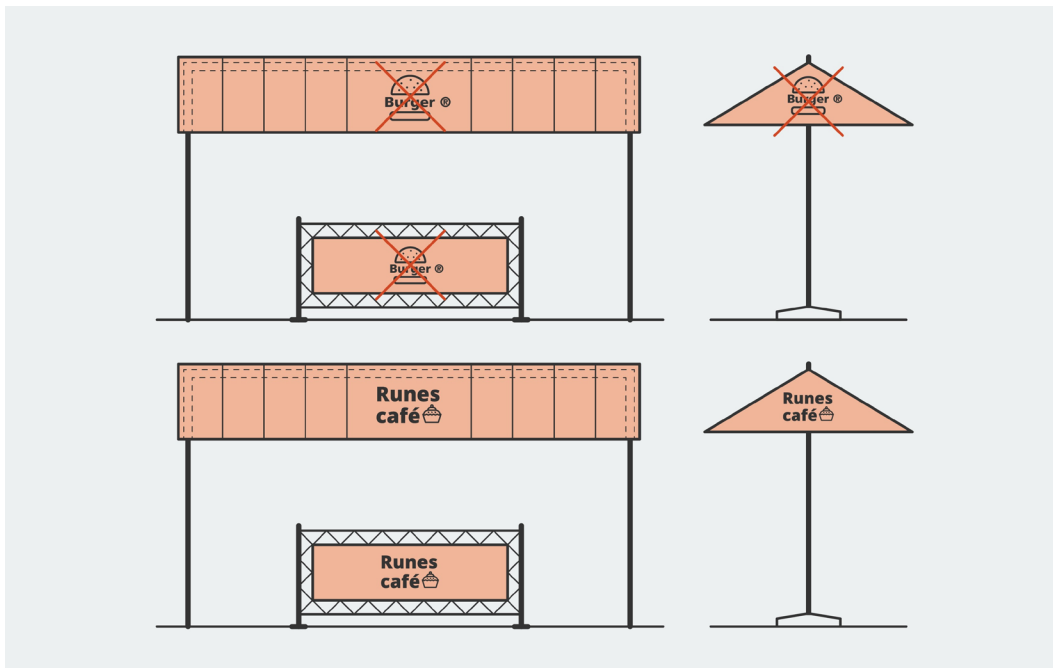
Exempel på delvis inbyggd uteservering närmast fasaden, med en öppen yttre del.

Bar och serveringsdisk

Även en bar eller serveringsdisk behöver utformas och anpassas till platsen. För att vara tillgänglig för alla ska en del av disken vara max 0,9 meter hög. Har den väggar och tak behövs bygglov.

Skyltar och reklam

Du kan ha caféets eller restaurangens namn och logotyp på till exempel inramning och markis vid din uteservering, men ska inte ha produktreklam. Det är i första hand din verksamhet som ska synas. Alla skyltar och andra reklambärande anordningar som ställs utanför uteserveringens område ska ha polistillstånd och godkännande från markägare. Menyskyltar och trottoarpratare gör det svårt för bland annat synskadade att ta sig fram. De ska därför inte stå på offentliga platser, som gångbanor och torg.



Det går bra med caféets eller restaurangens namn på inramning och markis.

En uteservering för alla

Offentliga platser som uteserveringar är till för alla och behöver därför vara tillgängliga för alla att ta del av. För att skapa en välkomnande och tillgänglig uteservering ska det vara lätt att komma in på uteserveringen och finnas tillräcklig med plats att röra sig på för personer med nedsatt syn, rörelse- och/eller orienteringsförmåga.

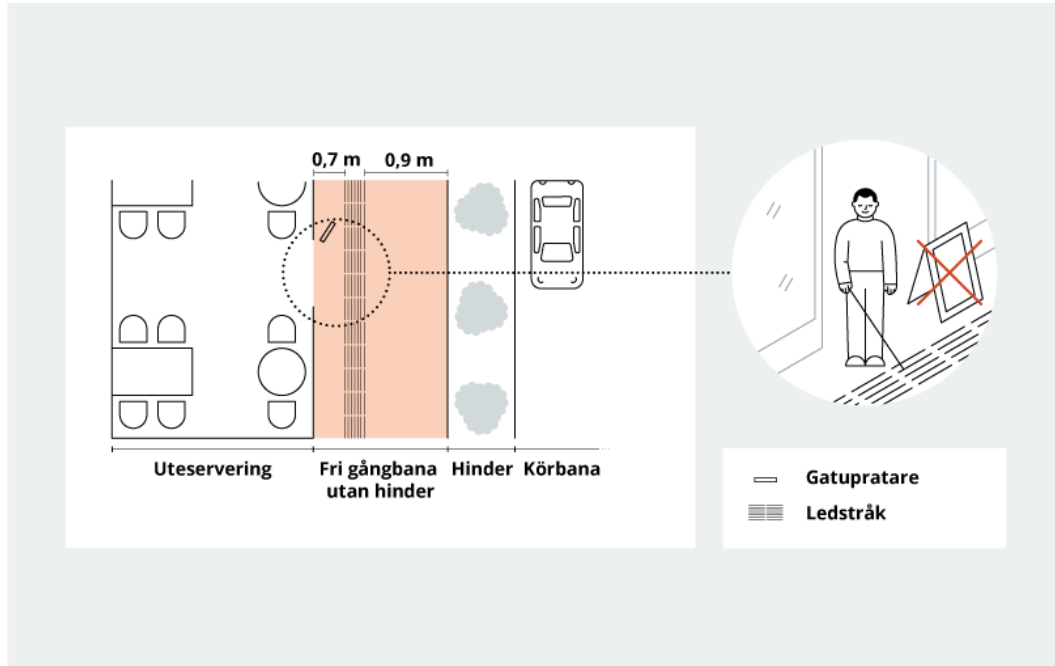
Du behöver även ta hänsyn till hur uteserveringen möbleras, så att det finns förutsättningar för alla att sitta. Det är också viktigt att inramningen är säker och funktionell för personer med synnedsättning. Det innebär bland annat du som har serveringstillstånd ska ha väl markerade gavlar som är tydliga och kännbara för personer med synnedsättning.

Framkomlighet

Framkomligheten för personer med nedsatt rörelse- eller orienteringsförmåga, gående med barnvagn eller rullator och räddningstjänst måste garanteras. Mellan uteservering och körbana bör den minsta hinderfria bredden vara 2 meter men det ska alltid finnas 1,5 meter fritt utrymme som minimum. Exempel på hinder är stolpar, skyltar, cykelställ, träd, urnor och parkeringsautomater. Uteserveringen ska dessutom aldrig ta upp mer än halva gångbanelängden.

Om gångbanan har ett konstgjort ledstråk, till exempel räfflade plattor som går att känna med käpp, bör det finnas en fri yta på minst 0,7 meter mellan ledstråket och uteserveringen. Om det finns ett så kallat slätt ledstråk på platsen bör det fria utrymmet vara minst 0,9 meter för att personer som använder rullstolar, barnvagnar med flera ska

kunna ta sig fram bekvämt.



Vid utformning av din uteservering på gångbana är det mycket viktigt att tänka på framkomligheten. På skissen ser du hur mycket av gångbanan som i normalfallet ska vara fri från hinder när ledstråk eller slätt stråk finns på platsen. Tänk på att inte ställa gatupratrare eller menyskyltar i ledstråket.

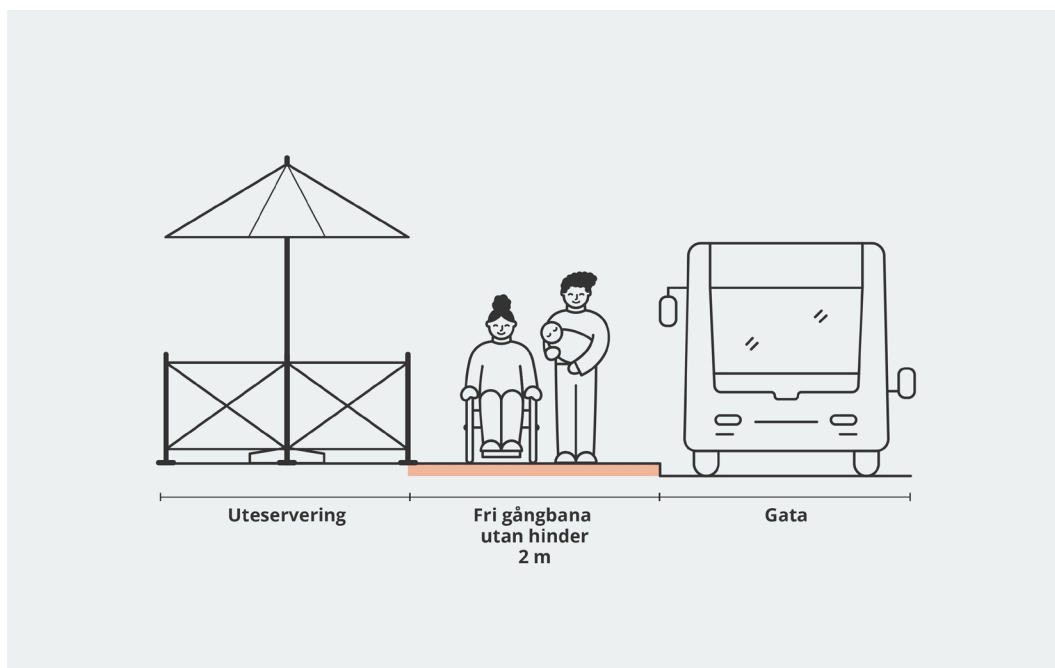
Grundregler under sommarsäsongen, 1 april – 31 oktober

Grundregeln är att det bör finnas en minst 2 meter bred gångbana, fri från hinder mellan uteservering och körbana för god framkomlighet för personer med nedsatt rörelse- eller orienteringsförmåga, gående med barnvagn eller rullator och räddningstjänst, längs hela uteserveringen. På breda gångbanor med höga gångflöden behöver utrymmet för gående vara bredare. Avsteg ska motiveras i ansökan och bedömning görs då av stadsmiljöförvaltningen i samband med att du söker polistillstånd för din uteservering.

Grundregler under vintersäsongen, 1 november – 31 mars

Under vintersäsongen ska minst 2,5 meter av gångbanan vara fri, eftersom det måste gå att maskinröja snö och halkbekämpa gångbanorna.

På gator med många fotgängare ska det finnas minst 3,5 meter fri gångbana. Den här bedömningen görs av stadsmiljöförvaltningen i samband med att du söker polistillstånd för din uteservering. Uteserveringen ska aldrig ta upp mer än halva gångbanebredd. På gator med gatuvärme gäller samma mått som under sommarsäsongen.



Under sommarsäsongen bör minst 2 meter av gångbanan vara fri från hinder. Under vintersäsongen ska minst 2,5–3,5 meter vara fritt.

Gågator och gångfartsområden

På gågator och inom gångfartsområden ska uteserveringen aldrig ta upp mer än en fjärdedel av gatans bredd. Anledningen är att det kan ligga, eller komma att bli en restaurang på andra sidan gatan. Samtidigt måste det finnas möjlighet för större fordon, räddningstjänsten, att komma förbi. Uteservering på motsatt sida av gågator och gångfartsområden kan vara möjligt om fastighetsägaren och markförvaltaren, som oftast är stadsmiljöförvaltningen, godkänner det.

Tillgänglighet till uteserveringen

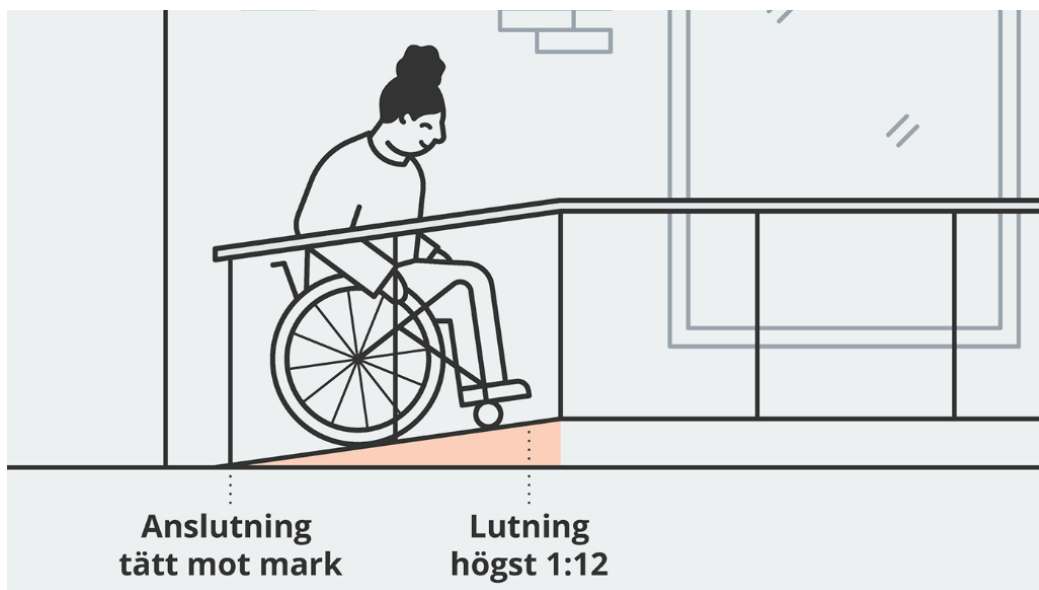
För att skapa en välkomnande och tillgänglig uteservering ska nivåskillnaderna vara så små som möjligt. Utgångspunkten är att uteserveringen ska ligga i marknivå, så att man använder stadens golv. Om det finns nivåskillnader ska det finnas en ramp. Rampen ska sitta fast och luta max 1:12, det vill säga 8,3 procent, för att den ska vara säker och minimera risken att någon välter. Det betyder att om höjdskillnaden från gatan är 0,5 meter behöver rampen vara 6 meter lång. För att vara säker ska rampen även vara minst 1,3 meter bred och ska ligga inom uteserveringsytan.

Lagkrav
8 kap. 1 § PBL

[Tillgänglighet - PBL kunskapsbanken - Boverket](#)

[Boverkets byggregler BBR. Konsoliderad version.](#)

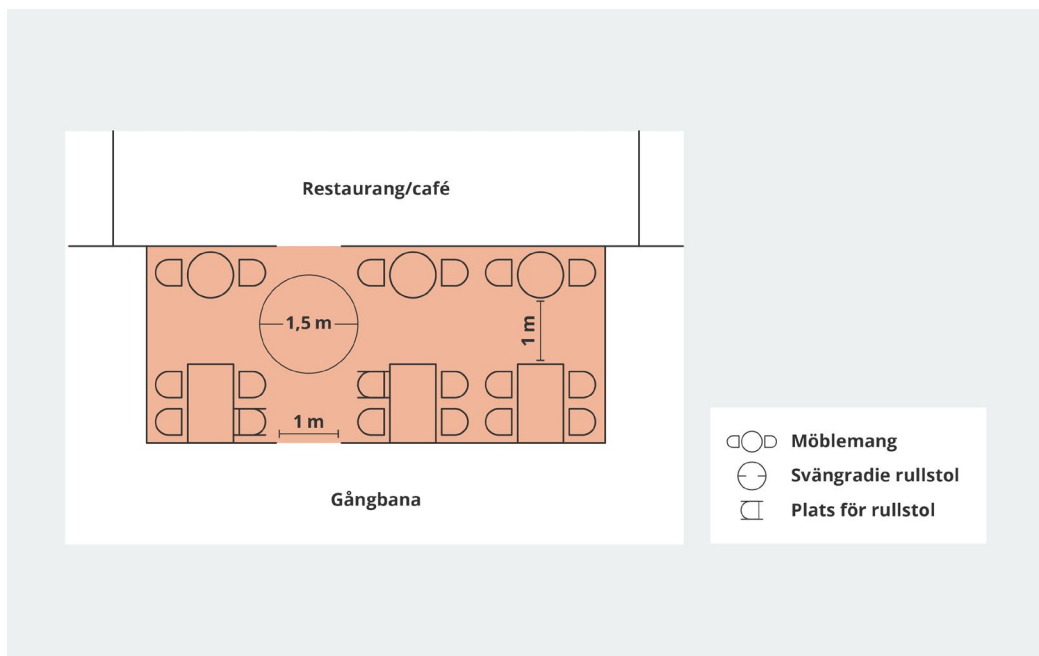
Du ska alltid utgå från platsen och byggnaden när du utformar en ramp eller trappa, men det finns ett antal grundregler för förbättrad tillgänglighet. Du kan läsa om dem i Boverkets broschyr "[Enkelt avhjälpna hinder](#)". Den hittar du på boverket.se.



Nivåskillnader ska vara så små som möjligt. Här ser du exempel på hur mycket en ramp får luta.

Tillgänglighet på uteserveringen

Uteserveringar ska vara tillgängliga med en rullstol för begränsad utomhusanvändning. Detta innebär bland annat att öppningen till uteserveringen ska vara minst 1 meter bred, så att en person i rullstol lättare kan ta sig in. En fri passageyta på minst 1 meter behövs mellan möbleringen, där gäster och personal kan passera. För möjlighet till vändning inom uteserveringar behövs som minimum en cirkel med en diameter på 1,50 meter.



För att underlätta tillgängligheten och användbarheten ska möbleringen följa dessa riktvärden

Möblera uteserveringen så att alla kan använda den, med stolar där några har armstöd och bord anpassade för personer med rullstol.

Placera inte värmare, parasoll och annan utrustning på den fria gångytan.

När behövs bygglov?

En avskärmande byggnation kan vara bygglovpliktig. Ju mer, större och avskärmande byggnation du gör, desto mer påverkad blir omgivningen och desto viktigare blir då även utformningen, vad gäller detaljer och material.

Under rubriken *Utformning* beskrivs varje del i en uteservering, såsom inramning, olika typer av väderskydd och möbler.

Bygglovfria uteserveringar

En bygglovfri uteservering har mycket enkel inramning, är lätt att anpassa till platsen och kan snabbt justeras eller monteras ner om det skulle behövas på grund av väderförhållande, gatu- och ledningsunderhåll med mera. Uteserveringen består av enkla konstruktioner såsom staket, mindre vindskydd, markiser och parasoller. En bygglovfri uteservering kan tillåtas året om.

Lagkrav

9 kap 2 § PBL
9 kap 9 § PBL
6 kap 1 § PBF

Åtgärder som inte kräver bygglov eller anmälan ska ändå uppfylla kraven i 2 kap. och 8 kap. PBL. Till exempel behöver åtgärden följa gällande detaljplan eller områdesbestämmelser (10 kap 2 § 2 PBL). Den ska vara varsam och icke förvanskande, ha en god färg, form och materialverkan samt lämplig utformning och placering med hänsyn till stads- och landskapsbilden, kulturvärdena på platsen och intresset av en god helhetsverkan samt vara tillgänglig.



Exempel på en bygglovfri uteservering som har en enkel inramning och är lätt att anpassa till platsen.

Bygglovpliktiga uteserveringar

En avskärmande byggnation kan bli bygglovpliktig genom att den utgör en tillbyggnad eller en fasadändring av byggnaden, eller genom att den innehåller bygglovpliktiga delar

såsom plank. Det kan vara svårt att avgöra om uteserveringen kräver bygglov, eller inte. Ta gärna hjälp av stadsbyggnadsförvaltningens kundservice:

[Stadsbyggnadsförvaltningens kundservice - Göteborgs Stad \(goteborg.se\)](https://www.goteborg.se/stadsbyggnadsforvaltning/kundservice).



Exempel på en uteservering med en öppen yttre del och en väderskyddad del, med höj- och sänkbar inramning, närmst fasaden.

Åtgärder som kan kräva bygglov

Här kan du läsa mer om några av de vanligaste åtgärderna på uteserveringen som kan kräva bygglov.

- **Staket** – [Plank, mur, staket och skyddad uteplats - Göteborgs Stad \(goteborg.se\)](#)
- **Plank** – [Plank, mur, staket och skyddad uteplats - Göteborgs Stad \(goteborg.se\)](#)
- **Häckar och växter** – [Plank, mur, staket och skyddad uteplats - Göteborgs Stad \(goteborg.se\)](#)
- **Höj- och sänkbara inramningar** – [Plank, mur, staket och skyddad uteplats - Göteborgs Stad \(goteborg.se\)](#)
- **Skärmtak** – [Skärmtak och parasoller - Göteborgs Stad \(goteborg.se\)](#)
- **Pergola** – [Pergola - Göteborgs Stad \(goteborg.se\)](#)
- **Parasoller** – [Skärmtak och parasoller - Göteborgs Stad \(goteborg.se\)](#)
- **Markiser på fasad** – [Markiser och jalousier - Göteborgs Stad \(goteborg.se\)](#)
- **Uppbyggt golv** – [Altan, terrass och uteplats - Göteborgs Stad \(goteborg.se\)](#)
- **Skyltar, som inte har caféets eller restaurangens namn och logotyp** - [Skyltning - Företag och organisationer - Göteborgs Stad \(goteborg.se\)](#)

Så ansöker du

Sommar- och vintersäsong

Säsongen för uteserveringar under sommartid är under perioden 1 april – 31 oktober.

Säsongen för uteserveringar vintertid är under perioden 1 november – 31 mars.

Tillstånd att använda offentlig plats

Uteserveringar på offentlig plats, en plats där allmänheten ska ha tillträde, kräver tillstånd från polismyndigheten, Göteborg City/tillstånd. Kontaktuppgifter och mer information om hur du ansöker om polistillstånd för uteservering hittar du på [Offentlig plats, e-tjänst | Polismyndigheten \(polisen.se\)](#)

Om uteserveringen ska placeras på kommunens mark lämnar Polismyndigheten ansökan vidare till stadsmiljöförvaltningen, som uttalar sig om kommunens samlade villkor för upplåtelse av marken. Läs mer om upplåtelse och avgifter på [Så söker du polistillstånd för att använda stadens mark - Företag och organisationer - Göteborgs Stad \(goteborg.se\)](#)

Beslut om bygglov

Om du har någon del i din uteservering som kräver bygglov behöver du ett beslut om bygglov, start- och slutbesked från stadsbyggnadsförvaltningen för att få sätta upp och börja använda din uteservering. Du ansöker då antingen om ett **permanent säsongslöv** eller ett **tidsbegränsat säsongslöv**.

En uteservering är en tillfällig förstoring av serveringsytor, det vill säga tillfälliga åtgärder. Säsongslöv används för just sådana säsongsbundna eller återkommande åtgärder på samma plats varje år, till exempel en uteservering som ska tas bort när säsongen är över.

Här kan du läsa mer om säsongslöv:

[Bygglov för ändamål av säsongskaraktär - PBL kunskapsbanken - Boverket](#)

Permanent säsongslöv

Om din uteservering ska vara på **allmän plats** bara under sommarsäsongen och är väl anpassad och så öppen att gästerna kan ta del av livet utanför uteserveringen, det vill säga är ett komplement till den allmänna platsens användning, finns det goda förutsättningar att ett permanent säsongslöv kan beviljas.

Om din uteservering ska vara på **kvartersmark** där man inte får ha byggnader genom att den har "punktprickats" eller angetts som förgårdsmark i detaljplan kan den ändå prövas som liten avvikelser, om du bygger uteserveringen på en mindre del av ytan. Ska din uteservering vara en del av kvartersmarken som gränsar mot gatan i övergången mellan privata och allmänna ytor, så kallad förgårdsmark, behöver din uteservering även ha en planterad zon ut mot gatan.

Uteserveringen ska också passa in i området vad gäller storlek, färg och material. Under rubriken **Utformning** kan du läsa mer.

Med ett permanent säsongslov kan uteserveringen sättas upp igen utan ny ansökan om bygglov i ett obegränsat antal år, om det sker inom ett år från det att uteserveringen senast togs ner och utseendet, storleken och platsen är exakt samma. Det behövs inte rivningslov när uteserveringen ska tas ner.

Tidsbegränsat säsongslov

Ett tidsbegränsat säsongslov kan ges för en åtgärd som har säsongskaraktär, till exempel ett festivaltält under en sommarsäsong, eller en uteservering som bara behövs under en begränsad tid. Det gäller till exempel om du har behov av att tillfälligt ersätta serveringsytan inne i café- eller restauranglokalen, på grund av ombyggnation eller liknande. Att uppföra uteservering varje sommarsäsong bedöms som ett återkommande, permanent behov och kan därför inte accepteras.

Kontaktuppgifter och mer information om hur du ansöker om bygglov hittar du på [Ansök om bygglov och andra byggärenden - Göteborgs Stad \(goteborg.se\)](#).

Beslut om start- och slutbesked

Om det krävs bygglov för din uteservering behöver du också ett startbesked innan du påbörjar åtgärden. Beroende på hur du utformar din uteservering så kan det komma att krävas kontrollansvarig, kontrollplan, brand-PM och liknande handlingar.

Innan uteserveringen får tas i bruk och öppnas upp för gäster behövs ett slutbesked.

Serveringstillstånd

För att sälja och servera alkohol på din uteservering behöver du ett serveringstillstånd som också omfattar uteserveringen. Ta gärna en tidig kontakt, så berättar tillståndsenheten vad som krävs i just ditt fall. Kontaktuppgifter och mer information om hur du ansöker om serveringstillstånd för alkohol hittar du på [Serveringstillstånd för alkohol - Företag och organisationer - Göteborgs Stad \(goteborg.se\)](#)

Uppvärmning

Har du terrassvärmare och har mer än 60 liter gasol, motsvarar 2 gasol-flaskor benämnda P11, behöver du tillstånd för hantering av gasol. Det är viktigt att förankra och placera terrassvärmare så att de inte välter och så att markiser och parasoller går att fälla ihop och de får inte sticka ut utanför uteserverings yta. Du kan ansöka om tillstånd för brandfarlig vara på [Tillstånd för brandfarlig vara - Företag & Organisation - RSGBG](#). El som uppvärmningskälla kan vara ett alternativ till gasol.

Marschaller utgör en olycksrisk, särskilt för personer med synnedsättning och bör därför undvikas. Stearinnet kan också orsaka skador på markbeläggningen och är ofta svårt att få bort.

Övriga krav

Ljud

En uteservering påverkar ljudvolymen i omgivningarna, särskilt om man öppnar fönster och dörrar när musik spelas i restauranglokalen.

Restaurangen får gärna spela musik för sina gäster, men den ska inte störa de som bor nära restaurangen. Följande riktvärden för musik från restauranger gäller i närboendes bostadsrum såsom sovrum:

- 45 dBA i maximal ljudnivå
- 25 dBA i medelvärde under en mätperiod

Det behövs en ljudisoleringsmätning för att miljöförvaltningen ska kunna bedöma om lokalen är lämplig för serveringstider efter klockan 23.00. Vid en ljudisoleringsmätning mäter man hur mycket husets byggnadskonstruktion dämpar ljudet till lägenheter som gränsar direkt till lokalen via väggar, golv eller tak. Hör av dig till miljöförvaltningen om du vill ha mer information.

Kontaktuppgifter och mer information om ljudnivåkrav hittar du på [Buller från restauranger - Företag och organisationer - Göteborgs Stad \(goteborg.se\)](#).

Rökning, tobak

Rökning är förbjuden på uteserveringar. Det är inte heller tillåtet i anslutning till uteserveringar, eftersom besökare inte ska utsättas för rök. Rökrum eller rökrutor får inte ordnas på uteserveringar.

Kontaktuppgifter och mer information om rökfria serveringsmiljöer hittar du på [Rökfria serveringsmiljöer - Företag och organisationer - Göteborgs Stad \(goteborg.se\)](#).

Städning och snöröjning

Du som har polistillstånd för att använda kommunens mark ansvarar för, inom en radie av 25 meter från uteserveringen, bortplockning av papper och annat avfall som härrör från den upplåtta platsen. Det är viktigt att minimera risken för nedskräpning och problem med fåglar och råttor i området runt uteserveringen. Se därför till att uteserveringen ingår i restaurangens eller caféets sophertering och ha god uppsikt över uteserveringen. Uteserveringen ska inte användas för förvaring av hopställda bord och stolar – den är ett serveringskomplement till din restaurang eller ditt café. När uteserveringen stänger för säsongen ska du städa ytan och återställa platsen till ursprungligt skick.

Vintertid är fastighetsägaren ansvarig för snöröjningen och halkbekämpningen på trottoaren utanför sin fastighet. Detta innebär att en café- eller restaurangägare som ansöker om tillstånd för en uteservering ska tillsammans med fastighetsägaren bestämma gränserna för vem som ansvarar för vad när det gäller snöröjning och halkbekämpning.

Tillstånd från byggnadens ägare

Om du vill sätta upp en markis eller göra andra åtgärder på byggnaden är det viktigt att du först kommit överens med byggnadens ägare.