

Trafikkontoret
För dig som är användare



Göteborgs
Stad

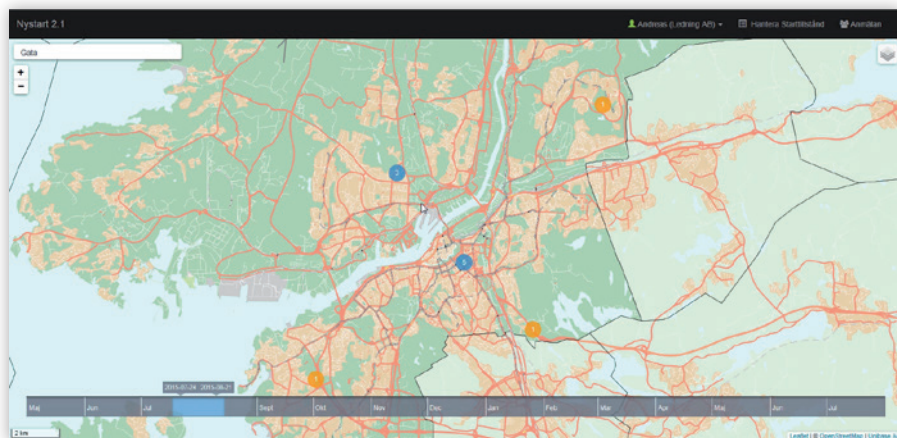
Augusti 2015

Ny start

för **NySTART**

*Vi byter till nytt system som är enkelt, smart och överskådligt.
Kom igång med det nya nu.*

www.goteborg.se



Systemet är kartbaserat och lätt att använda både ute på vägarbetsplatsen och på kontoret.

Nystart 2

Hösten 2015 introducerar trafikkontoret Nystart 2 som är ett nytt system för hantering av starttillstånd i Göteborg. Systemet är utvecklat för att möta ett större behov av samordning, transparens, informationsdelning och inte minst användbarhet. Vår förhoppning är att även du som användare kommer uppskatta Nystart 2.

Göteborgs Stad befinner sig hela tiden i utveckling och förändring samtidigt som staden under samma tid ska fungera. När vägarbeten planeras och genomförs är det därför viktigt att ta hänsyn till dem som färdas, transporterar, bor, arbetar och är på besök i staden. Det är många olika aktörer som utför arbeten i, eller i omedelbar närhet till, gatu- och spårrområden eller grönområden. Trafikkontoret har i uppdrag att samordna och styra dessa arbeten så att staden kan fungera så bra som möjligt. Därför måste den som ska utföra arbeten på de ytor som förvaltas av trafikkontoret ansöka om starttillstånd varje gång ett arbete ska genomföras.

"Information/anmälan, ska lämnas/göras till trafikkontorets planeringsledare"...så fort det blir känt att arbete i gata, väg eller spårområde planeras/måste utföras. I detta skede är det inte viktigt att precisera tiden. Syftet är att ge förutsättningar för samordning och framför allt att börja analysera hur arbetet påverkar framkomlighet för alla fordonsslag med prioritet på gång, cykel och kollektivtrafik".

Bestämmelser för arbeten inom gatu- och spårrområden i Göteborg (Blå boken).

För att möta framtiden introducerar vi nu ett nytt system som är:

- **intuitivt och lättanvänt** eftersom systemet är kartbaserat och lätt att använda både ute på vägarbetsplatsen och på kontoret.
- **koordinerande/samordnande** så att man kan se vilka andra jobb som pågår i närheten. De som utför flest arbeten i gaturummet är ledningsägarna och Göteborgs Stad. De ska utarbeta och redovisa fleråriga planer för ny- och ombyggnadsarbeten. Detta kan nu göras i Nystart 2.
- **processororienterat** så att det är enkelt att förstå tillståndsprocessen och se i vilket steg tillståndet befinner sig.
- **transparent** så att det är enkelt att lägga in underlag för beslut och andra dokument under arbetet gång, exempelvis ta-planer, jourlistor, före- och efterfoton och fakturaunderlag.
- **informativt** så att det är enkelt för övriga intressenter att se vilka arbeten som planeras och utförs i ett område och vem som utför arbetet. Information före och löpande under byggskedet är ett måste för att få acceptans och förståelse för arbetena. Information kan även påverka till andra vägval och sätt att resa. Informationen går till exempel ut i GPSer och som öppen data.
- **översiktligt** så att det är lättare att löpande förutse trafikstörningar på grund av vägarbeten.

För att systemet ska fungera krävs att entreprenörerna fyller i alla uppgifter noggrant.

Hantering av starttillstånd i Nystart 2

För att få utföra arbeten på mark som trafikkontoret förvaltar krävs **alltid** starttillstånd och en granskad och påskrivna trafikordningsplan (ta-plan) innan arbete får påbörjas. Den här broschyren beskriver hur du arbetar i Nystart 2.

Det finns två sorters starttillstånd; unika och generella. Normalt krävs unika starttillstånd för alla arbeten. Ett starttillstånd gäller per gata men det kan även gälla per projekt när projektet är en geografiskt sammanhållen arbetsplats. I Nystart 2 ska varje starttillstånd revideras när det sker förändringar i arbetet/projektet. Den del av starttillståndsansökan som innehåller påverkansgrad och ta-planer etcetera kallas situation (se sid 8). Vid förändringar i framkomlighet ska en ny situation skapas och godkännas av trafikkontoret. När arbetet/situationen

startas eller avslutas ska detta rapporteras, antingen via Nystart 2 eller via sms. Information ska lämnas till trafikkontorets planeringsledare för tillfälliga trafikavstängningar så fort det blir känt att arbete i gata, väg eller spårområde planeras att utföras.

I Nystart 2 är det möjligt att lägga in arbeten så fort man blir medveten om dem. Tiden är inte viktigt att precisera. Det går att lägga in exempelvis ett tidsspänn mellan september och november 2017 även om det är ett arbete som beräknas ta sex veckor. Denna förhandsinformation kan man sedan uppdatera till starttillståndsansökan senast två veckor innan arbetets start.

Unika starttillstånd

De flesta arbeten fordrar unika starttillstånd. Oavsett byggherre/entreprenör så kräver alla arbeten som är längre än två dagar (tre vid tältning) unika starttillstånd. Det är endast trafikkontorets och ledningsägarnas drift-/underhålls-entreprenörer som kan avtala om generella starttillstånd (se sid 6).

För starttillstånd gäller:

- Komplet ansökan (med granskad ta-plan bifogad) ska vara inlämnad i Nystart 2 senast två veckor innan startdatum.
- Unik ta-plan ska användas.
- Arbetet ska delas in i olika situationer (se sidan 8) beroende på trafikstörning.
- När starttillståndet godkänts, och arbetet ska påbörjas, ska start meddelas via sms eller i Nystart 2. När situationen är avslutad ska stopp meddelas via sms eller i Nystart 2 (se sidan 9).

För varje förändring i framkomligheten som uppstår under arbetets gång krävs att man skapar en ny situation i Nystart 2. Enda undantaget från den regeln gäller väldigt korta arbeten, exempelvis lastning och lossning av maskiner, som har en större trafikpåverkan än vad situationen beskriver. Detta kräver inte att man skapar en ny situation i det fall arbetet utförs under kortare tid max 15 minuter.

Den information som ligger i systemet går ut till alla intressenter via Nystart 2, trafikledningen, GPSer, med mera. Därför är det viktigt att man sköter situationerna och rapporterar när arbetet är pågående eller avslutat.

Förändringar i starttillståndet

Det är viktigt att man är ute i god tid med förändringar i starttillstånden. Det gäller speciellt vid kompletteringar med nya situationer. Det finns ingenting som hindrar att man lägger in en situation (med granskade ta-planer) så fort man är medveten om att den kommer att uppstå, även om det är veckor innan det blir aktuellt. Ansökan om förändringar i tidigare godkända starttillstånd ska ske utan dröjsmål enligt rutiner för ansökan om starttillstånd. Vid ansökan om förändringar kan handläggningstiden om minst två veckor kortas efter samråd/dialog med planeringsledare för tillfälliga trafikavstängningar. Det är viktigt att vara ute i så god tid att information till berörda kan ges på korrekt sätt, så att exempelvis Västtrafik och Räddningstjänsten med flera får kännedom om arbetet.

Generella starttillstånd

Vid enklare och kortvariga återkommande drift- eller underhållsarbeten kan trafikkontorets planeringsledare för tillfälliga trafikavstängningar godkänna ett generellt starttillstånd. Detta gäller endast drift-/underhållsentreprenörer. Ett generellt starttillstånd gäller för en avtalsperiod. Trafikkontorets planeringsledare för tillfälliga trafikavstängningar kan återkalla godkännandet med omedelbar verkan om det missbrukas. Exempelvis om det generella starttillståndet används för arbeten som det inte är avsett för.

Det generella starttillståndet innefattar tre delar:

- Drift- eller funktionsentreprenör som arbetar för trafikkontoret eller ledningsägare (med avtal med trafikkontoret) får utföra korta drift- och underhållsarbeten, max två dagar (+en dag vid behov av tjältning). Ni ska söka på vanligt sätt och har möjlighet att använda generell ta-plan.
- För kortare arbeten (max en arbetsdag) som inte utförs på det trafikintensiva vägnätet är det tillräckligt att göra en anmälan (se sidan 7) med generell ta-plan.
- Ett avtal om ett generellt starttillstånd innebär att man får utföra kortare arbeten (max 15 minuter) utan att göra anmälan eller ansöka om starttillstånd. Arbetet får endast ha ringa trafikpåverkan. Exempel på denna typ av arbete kan vara att vinkla tillbaka ett vägmärke eller att besiktiga en brunn. Det är då extra viktigt att entreprenören i sitt arbetsmiljöarbete tillsammans med trafikkontoret har gjort riskbedömningar och sett till att det är möjligt att utföra denna typ av arbeten på ett säkert sätt, både för den som utför arbetet och för alla typer av trafikanter. Det är också viktigt att till exempel

fordonsutmärkning finns. Både riskbedömningar och ta-planerna ska finnas dokumenterade även för denna typ av arbete.

Detta gäller för generella starttillstånd:

- Godkänns enligt avtal och kan dras in om det missbrukas.
- Generell eller unik ta-plan ska finnas.

Anmälan

Det generella starttillståndet medger att entreprenören har möjlighet att göra en anmälan istället för att ansöka om starttillstånd. Anmälan gäller endast arbete under maximalt en arbetsdag (se definition sid 10) och endast när arbetet utförs utanför det trafikintensiva vägnätet. Det innebär att via funktionen i Nystart 2 meddela var arbetet sker och att man börjar arbeta. För ledningsägare och deras entreprenörer måste starttillstånden kompletteras med återrapportering och eventuellt ledningsläge i Nystart 2.

Generellt starttillstånd (med Anmälan) kan även användas vid **akuta arbeten** för den första arbetsdagen.

När Anmälan måste omvandlas till unikt starttillstånd

Entreprenören ska snarast omvandla/komplettera Anmälan som gäller akuta arbeten eller Anmälan som använts vid drift-/underhållsarbeten till ett unikt starttillstånd om arbetet varar mer än en arbetsdag. Det gör man genom att gå in i Nystart 2 och komplettera sitt starttillstånd med nödvändiga uppgifter. För att få fortsätta arbetet krävs att starttillståndet godkänns av trafikkontoret. Det är viktigt med samråd/dialog med planeringsledare för tillfälliga trafikavstängningar.

När ett akut arbete eller drift-/underhållsarbete kräver mer än en dags arbete finns det två scenarier:

1. I första hand gäller att laga provisoriskt och fylla igen. Sedan läggs en regelrätt ansökan starttillstånd in i Nystart 2.
2. I undantagsfall, när det inte fungerar med en provisorisk lagning, ska planeringsledare för tillfälliga trafikavstängningar kontaktas. Anmälan/generellt starttillstånd ska omvandlas till ett unikt starttillstånd för trafikkontoret att hantera.

Om man på förhand vet att detta inte kan följas ska ett generellt starttillstånd (två dagar) eller ett unikt starttillstånd sökas.

Om förutsättningarna ändras på ett sätt som man inte kunde räkna med innan arbetet påbörjades, är det viktigt att gå in i Nystart 2 och ansöka om att omvandla det generella starttillståndet till en ansökan om unikt starttillstånd. Detta sker exempelvis när man vill förlänga arbetstiden eller lägga till en ny situation. Detta får endast ske i undantagsfall.

Vad är ett akut arbete?

- Ett arbete **är** akut om situationen utgör en risk att viktiga samhällsfunktioner sätts ur spel. Eller att det har inträffat ett fel som måste åtgärdas på grund av att det kommer försämra skadan/anläggningen ju längre tid det får ligga utan åtgärd.
- Ett arbete är **inte** akut om det uppstår tidsbrist på grund av bristande planering.
- Ett arbete är **inte** akut för att man lovat en kund en tjänst inom en viss tid.
- Ett arbete är **inte** akut för att beställaren vill utföra arbetet vid en viss tidpunkt.

Planerade akuta arbeten kallas de läckor/kabelbrott eller andra skador som man känner till, men som ska lagas vid ett senare tillfälle. För sådana arbeten ska en plan upprättas som beskriver hur man ska hantera arbetet när tiden är inne för att åtgärda skadan. Upprätta gärna ta-planer så att de finns granskade och klara. Ta-planer är giltiga i tre månader och det är mycket lättare att uppdatera en ta-plan med ny påskrift än att upprätta nya när tiden blir knapp.

Situation

Med en situation menas i första hand en förändring i framkomlighet. Detta gäller både förändring från permanent läge och från föregående situation. Den första situationen innehåller de grundläggande uppgifterna i starttillståndet. Det går alltså inte att skapa ett starttillstånd utan någon situation eftersom det är i situationsdelen som datum, tid och ta-plan med mera anges. När arbetet fortlöper skapas nya situationer i Nystart 2 när trafikstörningsgraden förändras. Alltså vid varje arbete och varje förändring i framkomligheten ska en ny situation skapas i Nystart.

Exempel

Xgräv ska laga ett kabelfel på en villagata. Jobbet tar tre dagar. Unikt starttillstånd krävs. Situation nummer ett är etablering och schakt. För återställningen skapar ni en ny situation, förutom när återställningen kan göras direkt efter att schakten fylls och inom samma avstängning som ursprungliga arbetet. När schakten ska plätas nattetid för att skapa full framkomlighet så är även det en situation.

Situation 1: 150504 – 150506 Kl 07-16 = etablering och schakt

Situation 2: 150504 – 150506 Kl 16-07 = plätning nattetid

Situation 3: 150529 = Återställning

Start- och stopprapportering för unika och generella starttillstånd

Den som ansöker om starttillstånd, oavsett om det gäller ett unikt eller ett generellt tillstånd, ska alltid rapportera när ett/en arbete/projekt/situation startas respektive avslutas. Alltså den tid som arbetet pågår och trafikordningar finns uppställda. I kartan visas arbetets status.

Observera att arbetet anses vara pågående så länge trafikordningar finns uppställda, oberoende av om någon är på plats eller ej.

Rapporteringen sker antingen via funktionen i Nystart 2 eller via sms. Information om hur smset ska se ut, smskod och telefonnummer meddelas i samma e-postmeddelande där starttillståndet bifogas. Koden syns också i systemet för de som är behöriga.

Övrig information i Nystart 2

I Nystart 2 ska ni även lägga in eventuella:

- Tidplaner
- Översikter
- Före- och efterfoton (om ni är återrapporteringsskyldiga)
- Jourlistor
- Godkända Trafiknytt

Definitioner

Arbetsdag (då det handlar om Anmälan) – den tid som det pågår sammanhängande aktivt arbete, det vill säga då ta-material står uppe och arbetslaget inte lämnar platsen. Detta gäller dock max 24 timmar från starttillfället.

Om platsen medger det – när generella ta-planer används måste entreprenören noggrant kontrollera att det är möjligt att använda ta-planen för den specifika platsen och den typ av arbete som ska genomföras. Entreprenören får inte själv anpassa en generell ta-plan efter andra förutsättningar. Om inte den generella ta-planen fungerar som den är ritad krävs en unik ta-plan.

Planeringsledare för tillfälliga trafikavstängningar – de på trafikkontoret som bland annat arbetar med att granska ta-planer och bevilja starttillstånd.

Sammanhållen arbetsplats – ett starttillstånd gäller per gata men det kan även gälla per projekt när projektet är en geografiskt sammanhållen arbetsplats. Exempel på en sammanhållen arbetsplats är en cirkulation. Däremot kan byggnationen av en cirkulation kräva flera situationer beroende på trafikpåverkan.

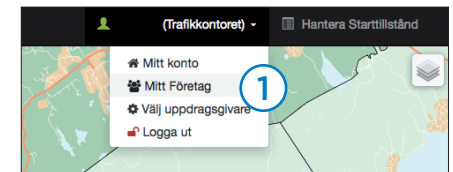
Ta-plan, trafikanordningsplan – är en plan/ritning som anger hur trafikordningar/vägmärken ska placeras. Endast väghållaren, eller den som väghållaren utser, får att placera ut trafikanordningar/vägmärken. En godkänd ta-plan ger entreprenördelegation att placera ut trafikanordningar/vägmärken. Ta-planen är inte giltig förrän den lagts in i starttillståndsansökan i Nystart 2.

Instruktion för Nystart 2

Förutom beskrivningen nedan finns sex instruktionsfilmer som demonstrerar de olika momenten i Nystart 2. Filmerna finns på <http://nystart.trafikkontoret.goteborg.se/about> och kan ses på dator, surfplatta och telefon.

Lägga till ny användare

- 1 Logga in och gå till **Mitt Företag**.



- 2 Välj **Lägg till användare** en bit ner på sidan.



- 3 Välj en befintlig användare eller lägg till **Ny användare**.

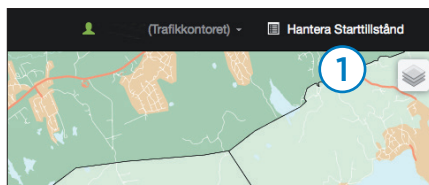


- 4 Fyll i samtliga uppgifter.

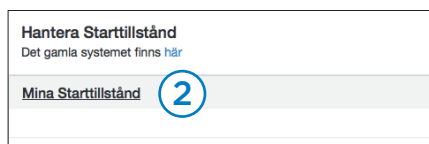
- 5 Klicka på **Spara**.

Ansökan om starttillstånd

1 Gå till **Hantera starttillstånd**.



2 Välj **Ansökan om starttillstånd**.



3 Fyll i samtliga uppgifter.

Uppskattade mängder

3 Körbana Körbana (m)

GC-bana GC-bana (m)

Grönområde Grönområde (m)

4

4 Välj **Lägg till ny situation**.

5 Fyll i all information, inklusive markera ut arbetet på kartan och klicka sedan på **Lägg till** och sedan **Spara**.

Startdatum: 2015-09-04 Slutdatum: 2015-09-04

Standardarbetstid: 07:00 - 16:00

5

Arkivningsgrad: påverkansgrad

TA-planer: Förebilder Dokument

TA plan: Välj TA plan...

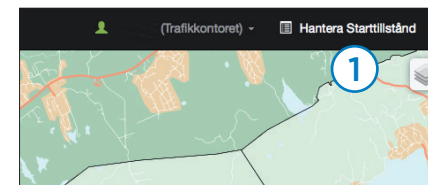
6

6 **Skicka in.**
Eller klicka i Förhandsinformation och välj **Spara**.

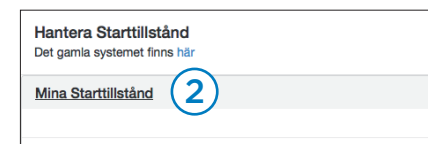
Vänta på att Beslut meddelas.

Starta och stoppa arbete

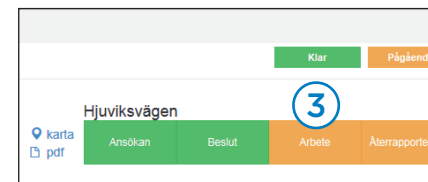
1 Gå till **Hantera starttillstånd**.



2 Gå vidare till **Mina starttillstånd**.



3 Välj aktuellt tillstånd, klicka på fliken **Arbete**.



4 Klicka på **Starta arbete**.

5 Eller använd pinkoden och skicka sms för att starta situationen.

Starttillståndsinformation

Situation 1
SmsPIN: 8454

Arbetstider: 07:00-16:00

4

6 Välj **Stoppa arbetet** när jobbet är klart.

Starttillstånd 30
Inkom: 2015-08-10
Starttid: 2015-08-08
Sluttid: 2015-08-20

Väderilsgatan 33

6

Situation 1
SmsPIN: 8454

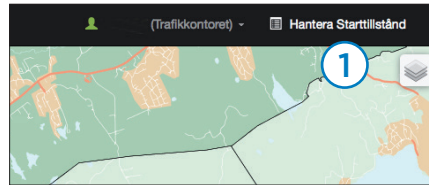
Arbetstider: 07:00-16:00

Startad av: 2015-08-10 09:08 Andreas Sår

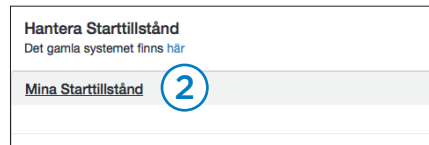
Startad av: 2015-08-10 09:08 Andreas Sår

Revidera starttillstånd

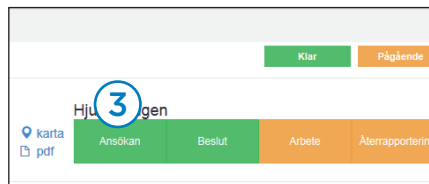
- 1 Gå till **Hantera starttillstånd**.



- 2 Välj **Mina starttillstånd**.



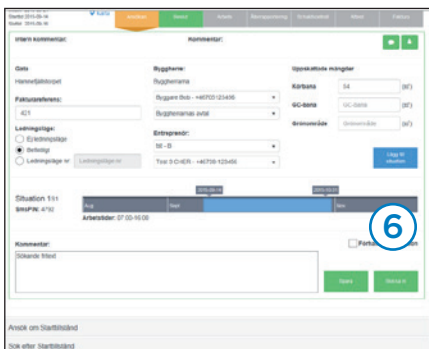
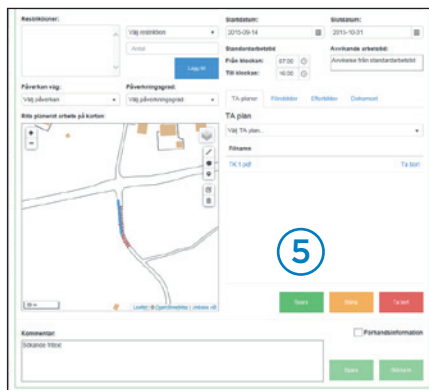
- 3 Klicka på aktuell **Ansökan** i ett redan upprättat starttillstånd.



- 4 Ändra information i ansökan.

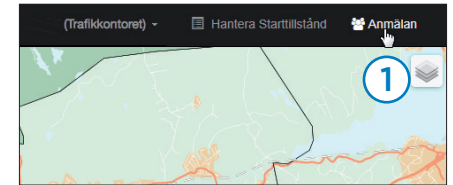
- 6 Skicka in i denna vyn.

- 5 Spara i situationsvyn.



Anmälan

- 1 Det är bara drifts- och funktionsentreprenörer med avtal som kan se och använda **Anmälan-fliken** uppe i högra hörnet. Klicka där.



- 2 Välj det **avtal** du jobbar under.

- 5 Indikera vilken **TA-plan** du ska arbeta efter.

- 3 **Markera på kartan** var arbetet ska göras. Om inte adressen automatiskt kommer upp, så skriv in den.

- 6 Välj **Byggherre kontakt**. Och entreprenör kontakt.

- 4 Välj vilken **typ av arbete** ska utföras.

- 7 **Skicka**, så är det klart.

Nystart 2.1

Avtal
tst - A

Adress
Adressen räknas ut när första punkten sätts

Starttid
2015-08-07 15:11

Sluttid
2015-08-08 15:11

Typ av arbete
Belysning

TA-Plan
TK 10.pdf

Byggherre
tst - A

Byggherre kontakt
Test 1 CHER - +46738-123456

Entreprenör
Ledning AB

Entreprenör kontakt
Andreas Sår - +46707123456

Skicka

Trafikkontoret
Box 2403, 403 16 Göteborg
Besöksadress: Köpmansgatan 20
Telefon: 031-365 00 00
E-post: trafikkontoret@trafikkontoret.goteborg.se



Göteborgs
Stad

Slutord

Nystart är ett system som kommer att uppdateras med jämna mellanrum. Första planerade uppdateringen är redan i november/december. Bättre sortering och filtrering av starttillstånd är något av det vi planerar ha med i nästa uppdatering.

Därför vill vi gärna höra era åsikter, fel/buggar ni stöter på och önskemål om funktioner. Maila dem till nystart@trafikkontoret.goteborg.se