



Göteborgs
Stad



STADENS LJUS

Policy för belysning och ljussättning i Göteborg



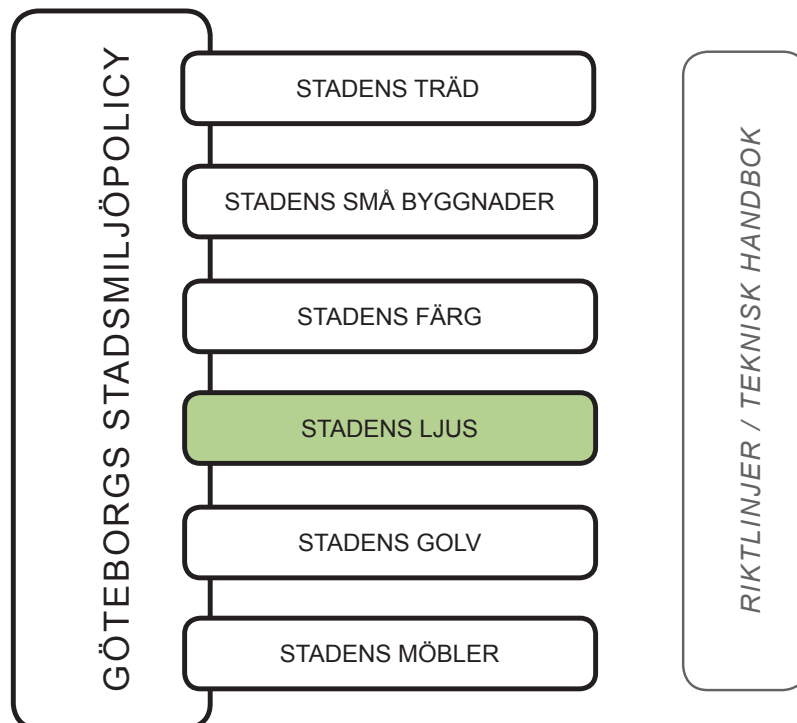
Mål med Stadens Ljus:

- *att skapa vackra, trygga och tillgängliga stadsrum*
- *att förstärka stadens karaktärer och attraktionskraft*
- *att tydliggöra stadsrummets form och funktion*
- *att synliggöra samtliga trafikanter*
- *att skapa långsiktigt hållbara lösningar*

Förord

Stadens Ljus, Göteborgs Stads ljuspolicy, är framtagen inom samverkansprojektet Trygg, vacker stad. Dokumentet Stadens Ljus utgör en del i Göteborgs stadsmiljöpolicy, som är en gemensam utgångspunkt för att bland annat ljus, markbeläggning och möbler som används i staden ska tala samma språk och ha en genomtänkt funktion. De olika delarna i stadsmiljöpolicyn ska tillsammans främja en väl genomtänkt gestaltning som stärker karaktären i Göteborgs stadsdelar.

Stadens Ljus ska tillsammans med Teknisk handbok användas tidigt i hela planeringsprocessen, från detaljplan till drift och underhåll. Policyn redovisar ett övergripande perspektiv och ett förhållningssätt till ljussättning i Göteborgs Stad. Teknisk handbok anger hur policyn ska tillämpas och implementeras i praktiken. Den uppdateras kontinuerligt med information om teknisk utveckling både vad gäller system och ljuskällor.



Godkänd av:

Byggnadsnämnden 2015-04-27

Park- och naturnämnden 2015-04-27

Trafiknämnden 2015-06-17

Projektgrupp:

Helena Bjarnegård, park- och naturförvaltningen

Amelie Sandow, park- och naturförvaltningen

Rune Elofsson, stadsbyggnadskontoret

Kajsa Röntfors, stadsbyggnadskontoret

Beata Löfmarck, trafikkontoret

Daniel Sjölund, trafikkontoret

Ingemar Johansson, trafikkontoret

Cecilia Borgström-Fälth, kulturförvaltningen

Lena Siewert, Kreativt ljus

Anders Linder, Atkins Sverige AB

Illustrationer och foton:

Anna Risell, Kreativt ljus

Filip Andersson, Kreativt ljus

Trygg, vacker stad

Göteborgs Stad

www.goteborg.se

Innehållsförteckning

Syfte	6
Mål med Stadens Ljus	7
Stadens områden	7
Stadsmiljö	8
Trafikmiljö	9
Tillgänglighet och användbarhet	9
Drift och underhåll	10
Miljö och ekonomi	10
Ljus och ljussättning	11
<i>Mötesplats och torg</i>	12
<i>Landmärke och bro</i>	13
<i>Gata och stadsrum</i>	14
<i>Gång och cykel</i>	15
<i>Evenemang</i>	16
<i>Knutpunkt och hållplats för kollektivtrafiken</i>	17
<i>Park och lekplats</i>	18
<i>Konst</i>	19
<i>Ljusreklam och skyltfönster</i>	20
Fortsatt arbete	21

Stadens Ljus

Syfte

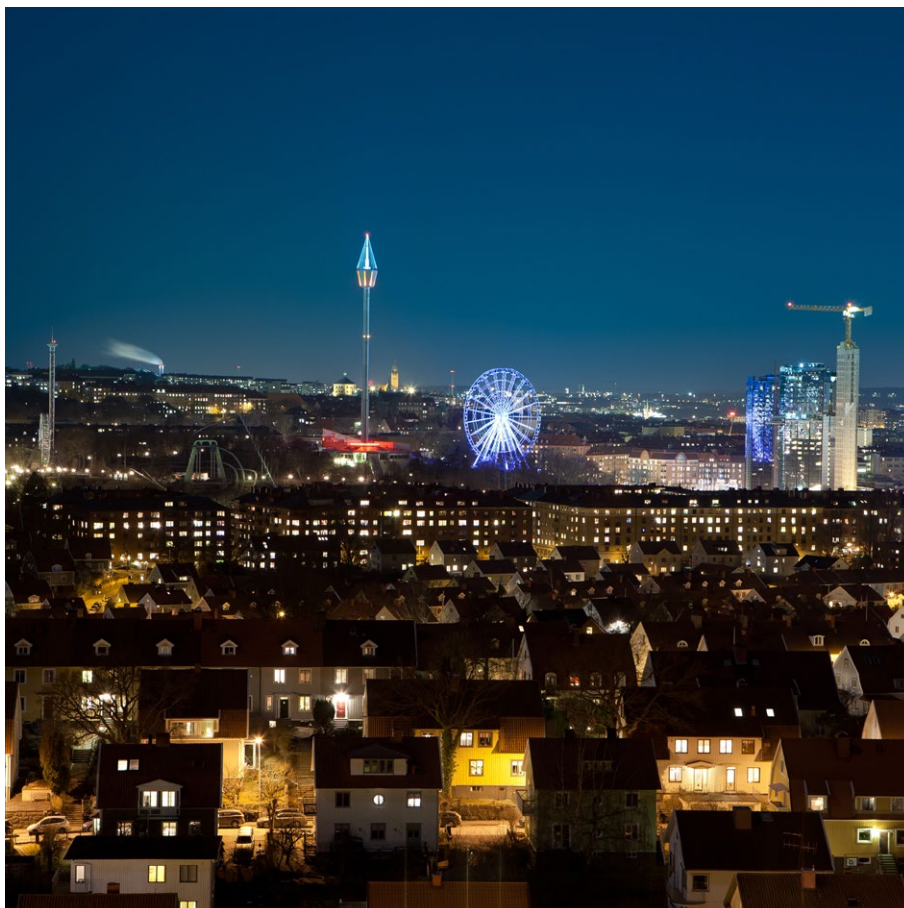
Ljuset i Göteborg ska upplevas som en självklar del av stadsrummet. En god ljussättning ska stärka Göteborgs olika karaktärer och skapa en levande och trygg stadsmiljö.

Policyn utgör tillsammans med Teknisk handbok en plattform för att uppnå god belysning och ljussättning samt bra underhåll.

Policyn tar ett helhetsgrepp om utformning, placering och användning av belysning i stadsmiljön. Den gäller lika mycket i ett tidigt planeringsskede som i senare projekterings-, utförande- och underhållsskeden. Arbetet med ljus ska utvärderas på plats även under utvecklings- och planeringsprocessen så att slutresultatet uppfyller de syften och mål som är ställda på aktuella platser.

Teknisk handbok utvecklar och konkretiserar policyns resonemang. Den är mer detaljerad och uppdateras kontinuerligt.

Ljuset i Göteborg är en självklar del av stadens attraktivitet. Ljuset bidrar till en vacker, trygg och säker stadsmiljö.



LUCI (Lighting Urban Community International) är ett internationellt nätverk med fokus på att använda ljuset för social och ekonomisk utveckling i städer med avseende på hållbarhet och miljöaspekter. Målet är att utbyta erfarenheter och bygga städer som klarar framtida klimatkrav.

I praktiken innebär Göteborgs Stads medlemskap en möjlighet att påverka innovativa ljuslösningar och utbyta erfarenheter så att utvecklingen går framåt i både ord och handling.

Nattvy över Göteborg.



Haga Östergata

Mål med Stadens Ljus

Målet med Stadens Ljus är att:

- skapa vackra, trygga och tillgängliga stadsrum
- förstärka stadens karaktärer och attraktionskraft
- tydliggöra stadsrummets form och funktion
- synliggöra samtliga trafikanter
- skapa långsiktigt hållbara lösningar

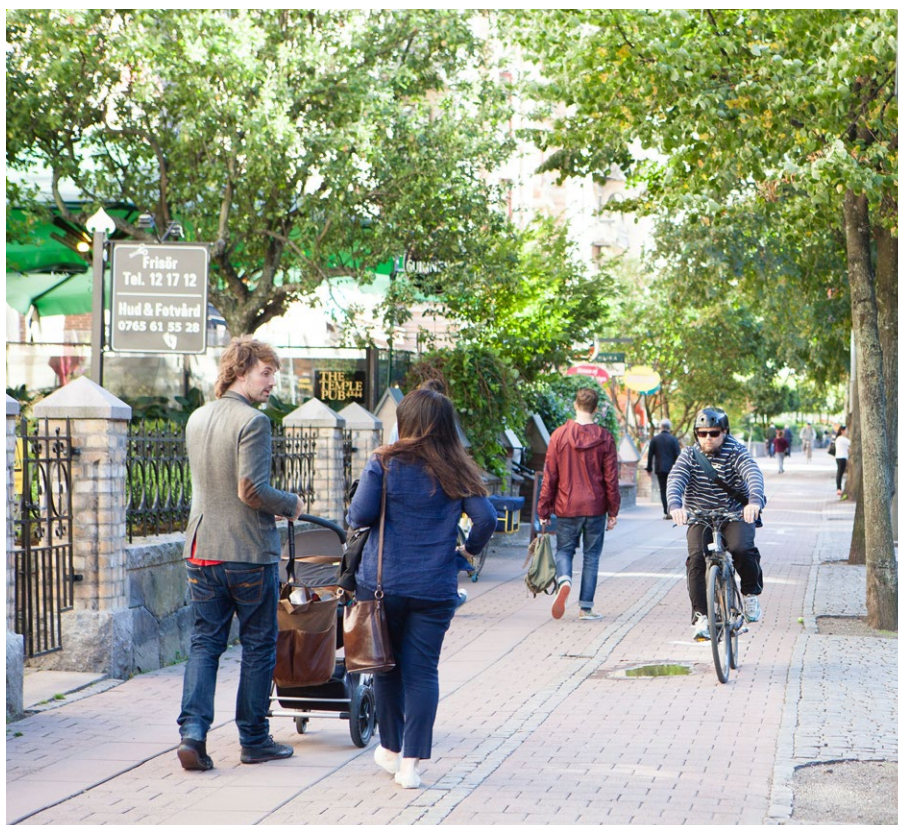
Stadens områden

Göteborg är i ovanligt hög grad de små stadsdelarnas stad. Det har Stadsbyggnadskontoret skrivit om i *Göteborg – de små stadsdelarnas stad*, som utkom 1994, och i *Göteborg – att bygga staden* från 2003.

I arbetet med den övergripande stadsmiljöpolicyen har Göteborg delats in i ett antal områden som bygger på dessa böcker. Varje område har sin speciella karaktär som skiljer det från övriga områden. Karaktärsdragen för hela Göteborgs Stad kan beskrivas som okonstlad, generös och vacker. Teknisk handbok behandlar olika stadsdelars karaktärer.

”Genom landskapets speciella förutsättningar och genom anpassningen till tidigare bebyggelsemönster, skala och material har Göteborgs identitet bevarats och byggts på.”

Ur Göteborg - De små stadsdelarnas stad.



Stadsliv på Linnégatan.

Stadsmiljö

All planering av ljussättning i det offentliga rummet ska genomsyras av helhetssyn och långsiktighet. Konsekvenserna för hela rummet ska beaktas i varje skede av planeringsprocessen från planering till byggande och drift. Samverkan mellan olika aktörer som till exempel fastighetsägare eller förvaltningar ska uppmuntras. Långsiktighet handlar såväl om hållbarhet som att ta med rummets förändring i planeringen. Exempelvis genom att ta hänsyn till ett trads fullvuxna kronstorlek om armaturer placeras nära trädet.

Generellt ska ljuset förstärka stadsrummets form, funktion, karaktär och stämning samtidigt som ljusföroreningar minimeras. Genom att belysa vertikala ytor tydliggörs rummets form och väggar. Ljuset ska även visa på skillnad mellan rum för rörelse och vistelse, ge god visuell ledning och överblickbarhet. Att planera utifrån mänsklig skala och ögonhöjd är viktigt, inte minst för att undvika bländning och bidra till en hög visuell komfort.

Känslan av trygghet under dygnets alla timmar har betydelse för människors användning av staden. Den känslan kan stärkas genom behaglig ljussättning som bidrar till överblickbarhet och orienterbarhet. En viktig faktor för att uppnå detta är samverkan mellan ljus och mörker.

Olika rum kräver olika mycket ljus. Genom belysningsstyrning och andra justeringsmöjligheter kan ljusnivåer anpassas till respektive plats och till mänsklig skala. För att skapa behagligt ljus är anpassning till platsens ljusnivåer av stor betydelse.

Varje stadsrum bör belysas och möbleras enhetligt enligt samma grundprincip för att motverka att miljön uppfattas som förvirrande och rörig. Stadens typiska armaturformer och bärverk kan användas för att skapa en väl sammanhållen helhet.

Lekfullhet och interaktion är viktiga ledord i arbete med ljus utifrån ett barnperspektiv. Det är även viktigt att beakta barnens ögonhöjd och deras upplevelse av ljuset.

"Albert Lilienberg på 1910-talet och Tage William-Olsson på 1950-talet utvecklade platsens karaktär i kvarter och stadsdelar som idag framstår som unika och som goda förebilder."

Ur Göteborg - De små stadsdelarnas stad.



*Uteservering vid Linnégatan/
Hagabion.*



Lekplats vid Värmlandsgatan.



Trafikmiljö

Den grundläggande utgångspunkten för belysning i trafikmiljö är att alla trafikanter ska vara synliggjorda i stadsrummet. Det är lika viktigt att se som att synas.

För att upprätthålla en trafiksäker miljö för oskyddade trafikanter ställs det högre krav på ljussättning av ytor för fotgängare och cyklister.

Göteborgs Stad har tagit ett strategiskt beslut om att arbeta för att öka cyklandet i Göteborg till år 2035. Det ska vara snabbt, enkelt och säkert att cykla i staden. För att uppnå det behöver cykelvägnätet vara väl underhållet och upplyst. En god ljusmiljö under hela året kan underlätta för människor att arbetspendla på cykel året runt. En sammanhållen design och utformning av cykelvägnätet gör att cyklister enklare kan hitta till målpunkter, parkering och service.



Hjalmar Brantingsleden.

Tillgänglighet och användbarhet

Staden ska vara tillgänglig för alla invånare hela dygnet året om. Olika miljöer upplevs olika på individnivå. Utifrån exempelvis ålder, kön, erfarenhet och synförmåga varierar en människas sätt att uppfatta en plats.

I svensk bygglagstiftning finns det krav på utformning av belysning för allmänna platser och områden, så att personer med nedsatt rörelse- eller orienteringsförmåga kan använda staden. Allmänljuset ska skapa tydliga rumsligheter med jämn ljusfördelning för att underlätta orienteringen men också ge ett socialt ljus där man kan läsa av ansiktet på den man möter. Punktbelysning används för att lyfta fram detaljer som skyltning och trappor eller för att tydliggöra viktiga målpunkter i stadsmiljön, till exempel hållplatser.

När punktbelysning används ska ljusnivån anpassas till objektet, med ett starkare ljus i balans till omgivningen så att det inte uppstår skarpa gränser mellan ljus och mörker. Punktbelysning är användbar för att lyfta fram detaljer som till exempel hjälper den synskadade att hitta till trappor och identifiera första och sista trappsteget.

För att uppfylla funktionskraven ska ljuskällan vara väl avskärmd, placerad på lämplig höjd och riktad så att belysningen inte bländar. En för högt eller för lågt placerad ljuskälla kan blända eller bidra till att ljusbilden inte blir jämnt fördelad. Genom att planera belysningen med passande färgtemperatur och god färgåtergivning kan hörselskadade och döva uppfatta teckenspråk och läsa läppar.



Tidtabell vid en hållplats.

Drift och underhåll

All investering kräver underhåll. För att en anläggning ska hålla god kvalitet över tid är det viktigt att underhållsfrågan finns med redan i början av processen. Det ska vara möjligt att på ett rationellt sätt komma åt att göra drift- och underhållsåtgärder på belysningsanläggningarna. Underhåll krävs för att ljuskvaliteten ska hållas på en jämn nivå, både vad gäller belysningsstyrka och färgåtergivning.

Göteborgs Stad ska erbjuda hög servicenivå över dygnet. Det ställer krav på ljussättningens kvalitet och på ett välfungerande drift- och underhållsarbete.

Miljö och ekonomi

För att klara gällande energidirektiv ska Göteborgs Stad arbeta aktivt för ljuslösningar som är hållbara och energieffektiva samt i möjligaste mån förberedda för framtidens krav. Exempel på det är att minimera ljusföroreningar genom åtgärder som lägre belysningsnivåer, välriktat ljus samt bestämma var ljus inte behövs överhuvudtaget. Det är ett led i att klara EU:s energidirektiv för år 2020 och 2030.

Utvecklingen inom belysningsområdet är snabb vilket ställer krav på ett aktivt erfarenhetsutbyte rörande ny teknik.

Valet av belysning ska baseras på kvalitet och ekonomisk analys. Det ökar förutsättningarna för att kunna möta framtidens krav.

Styrssystem kan med fördel användas på utomhusbelysning för att säkerställa en hållbar utveckling. I praktiken innebär det att belysning styrs till att erbjuda rätt ljus, vid rätt tidpunkt, i rätt mängd och där hänsyn tas till den mänskliga faktorn. Fördelarna är att ljuset kan styras utifrån olika förutsättningar beroende på områdets karaktär. När belysningen är anpassad efter dygnets 24 timmar sparas energi och underhållet blir mer effektivt.



Reparation av belysningsstolpe.

Göteborgs Stad har undertecknat Charter Of Urban Lighting som innebär att staden tillsammans med andra städer ska arbeta för ljusprinciper som leder till en hållbar utveckling.

Göteborgs Stad har sedan år 2006 arbetat med styrssystem vid planering av gatubelysning. De markerade platserna på bilden nedan är exempel på hur mycket energi som har sparats per år genom att införa styrssystem som en del i den långsiktiga planeringen.



Ljussättning – helhetsintryck av ljuset på aktuell plats, torg, gata eller park.

Belysning – aktuell armatur och ljuskälla som är vald på en plats.

NIO KATEGORIER

- mötesplats och torg
- landmärke och bro
- gata och stadsrum
- gång och cykel
- evenemang
- knutpunkt och hållplats
- park och lekplats
- konst
- ljusreklam och skyltfönster

Till höger: Illustration över förslag på utformning vid Stenpiren.

Nedan: Eriksbotorget.



Ljus och ljussättning

Ljus är en mänsklig och sinnlig upplevelse och ska planeras utifrån de människor som rör sig i staden. Denna ljuspolicy är baserad på det upplevda ljuset. Ljussättning är ett verktyg för att skapa belysta miljöer där det visuella resultatet går före det fysikaliskt mätbara.

Nio kategorier har valts för att representera olika delar av stadsmiljön. Till de nio kategorierna finns ledord och bilder som på olika sätt visar de kvaliteter som man ska ta särskild hänsyn till. Bilderna relaterar till platser där man kan hitta exempel på bra belysning och ska vara en inspirationskälla för hur man kan arbeta med ljuset i olika miljöer. Tanken är att visa god ljusdesign och ge exempel på egenskaper som har resulterat i en bra miljö. Bilderna kan också vara underlag för diskussioner om utveckling och förbättring.



Mötesplats och torg

Torg och platser i staden ska fungera som mötespunkter. Här kan det finnas ett utbud av affärer, restauranger och kulturverksamheter. Det är viktigt att dessa platser är inbjudande och funktionella för att få ett aktivt stadsliv och öka känslan av trygghet även under dygnets mörka timmar.

Platsens karaktär kan förstärkas genom att betona typiska delar i stadsrummet med ljussättning. Belysningen ska stödja naturliga rörelsemönster och aktiviteter på den aktuella platsen. Ljuset ska vara i människans blickfång. Det ska vara lätt att orientera sig och man ska få visuell ledning till platsens lokala målpunkter. Ljuset ska visa på entréer och utgångar och förklara hur platsen är kopplad till övriga gator, stråk och målpunkter, som till exempel en hållplats.

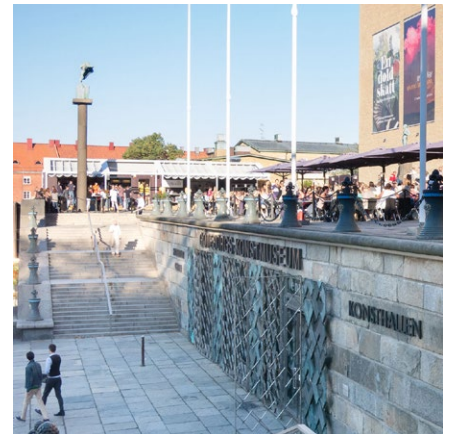
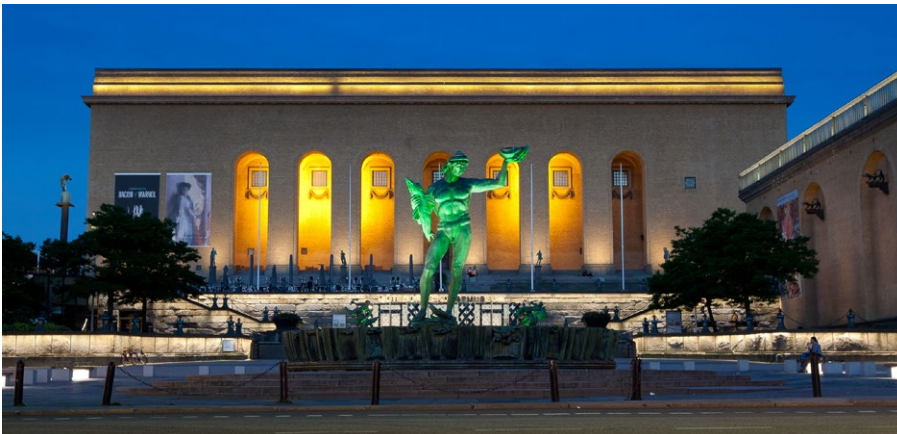
- karaktär
- visuell ledning
- viktiga entréer
- mänsklig skala

Nedan: Restaurang, Konstmuseet

Nederst: Harry Hjörnes plats

Till vänster: Götaplatsen

Nederst till vänster: Sveaplan



- *urval*
- *karaktär*
- *unik karaktär*

Nedan: Röda Sten

Nederst: Tyska bron

Till höger: Bockkranen, Eriksberg

Nederst till höger: Älvsborgsbron



Landmärke och bro

Göteborg har många olika identitetsskapande landmärken som kan lyftas fram med hjälp av ljussättning. Ett landmärke kan till exempel vara en bro eller en kyrka. Det är av vikt att det finns en gemensam strategi i staden för val av landmärken. De påverkar stadens siluett och ska stämma överens med den övriga stadsbilden.

Ljussättningen ska stämma överens med objektets karaktär. Det innebär att man tar hänsyn till det budskap som förmedlas av landmärket. Ett landmärke kan väljas av olika anledningar, till exempel:

- att det är en viktig symbol för staden
- att det har stora estetiska kvaliteter
- att det är viktigt för orienterbarheten.



Gata och stadsrum

Gator och stadsrum används under en stor del av dygnet och är främst till för gående och cyklister. Deras ögonhöjd är utgångspunkten i skalan. Belysningen ska betona gatans och stadsrummets karaktär och skala.

Ljuset ska bygga på en god insikt i vilka rörelser som är prioriterade i gaturummet för att uppfylla krav på trafiksäkerhet utan att ge avkall på upplevelsen av rummet. Ljusets fokus ska vara på oskyddade trafikanter för att skapa trivsamma och säkra miljöer för fotgängare och cyklister.

En fasadbelysning samt tillskottsljus från skyltfönster, lysande skyltar, portar och entréer är naturliga delar i upplevelsen av gatans ljus och ska behandlas i samverkan med gatans ljussättning.

Mötet mellan den interiöra och exteriöra belysningen är också en del av fasadens gestaltning. En belyst fasad kan förändra stadens siluett mot natthimlen.

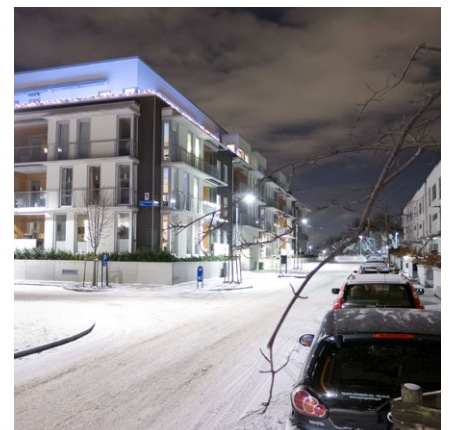
- trafiksäkerhet
- naturlig del i stadsrummet
- interiör och exteriör sammanhållning



Till vänster: Kyrkogatan

Nedan: Maj på Malös gata

Nederst till vänster: Centralstationen, Drottningtorget



- *omgivningsljus*
- *balanserade kontraster*
- *visuell ledning*

Gång och cykel

De flesta rörelser i en stad sker till fots och med cykel. Det är viktigt att underlätta både korta och längre förflyttningar på gång- och cykelbanor.

Omgivningsljus fyller en viktig funktion då det möjliggör att se vad som pågår i ett större perspektiv.

Balanserade kontraster skapar en bra avvägning mellan ljus och mörker som gör att vi snabbare uppfattar förändringar i omgivningen, vilket ger ökad trafiksäkerhet.

Visuell ledning innebär att ett stråk ska vara tydligt definierat och uppfattas på ett naturligt sätt, så att människor snabbt kan orientera sig mot sitt mål.

Gång- och cykeltunnlar ska ljussättas så att de upplevs som trygga och så att eventuella hinder framgår tydligt. Ljuskivån inne i och utanför tunneln bör överensstämma och kontrasterna balanseras så att ögat hinner anpassa sig till de förändrade ljusförhållandena.

Där det är motiverat utifrån trygghetsaspekten ska tunnlar förses med belysning dygnet runt för ökad trygghet och säkerhet.

Till höger: Hjalmar Brantingsplatsen

Nedan: Nordenskiöldsgatan

Nederst till höger: Gång- och cykeltunnel under Almanacksvägen.



Evenemang

Tillfälliga ljusinstallationer i samband med evenemang är ett mycket effektivt verktyg för att skapa stämningar och upplevelser. Staden ska förbereda för medvetna ljusinstallationer exempelvis genom uttag i lyktstolpar, i mark och med tomrör. Utpökade platser kan få särskilt flexibel ljussättning som underlättar vid evenemang.

Evenemangets början och slut ska vara klart avgränsat i tid. Det är viktigt att samtliga säkerhetskrav är uppfyllda så att besökare och boende i aktuellt område inte utsätts för risk. Hänsyn ska tas till boende och andra aktörer i stadsrummet som kan påverkas av evenemanget. Evenemangsutformningen ska utföras på angiven plats och inte dominera över omgivningen genom för kraftig belysningsstyrka. Omgivande trafik får inte påverkas negativt.

Belysningen ska på ett positivt sätt bidra till upplevelsen av stadsmiljön och det får gärna finnas ett budskap i utförandet.

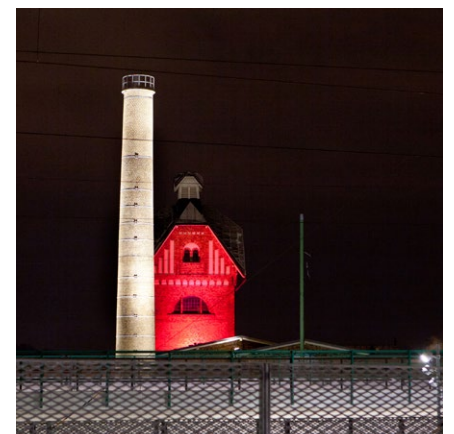
- avgränsning i tid och rum
- säkerhet
- hänsyn



*Till vänster: Gustav Adolfs torg,
Julstaden 2012*

*Nedan: Gamlestads torg,
Julstaden 2012*

*Nederst till vänster: Järntorget,
Julstaden 2012*



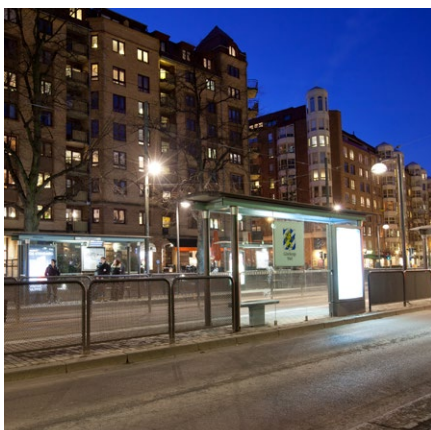
- trafiksäkerhet
- orienterbarhet
- tillgänglighet

Nedan: Korsvägen

Nederst: Hållplats Olivedalsgatan

*Till höger: Spårvagnshållplats
Frölunda torg*

*Nederst till höger: Knutpunkt
Kungssten*



Knutpunkt och hållplats för kollektivtrafiken

Kollektivtrafiken är en viktig del av stadens transportsystem. Det ska vara enkelt och tryggt att ta bussen eller spårvagnen i Göteborg. Knutpunkter och hållplatser ska upplevas som trygga att ta sig till och från. Det ska också vara enkelt att se var en hållplats finns och hur man kommer dit. Anläggningen ska samtidigt vara väl anpassad och ta hänsyn till det övriga stadsrummet, exempelvis genom bländfritt ljus och med små kontraster till omgivningen.

Trafiksäkerhet och orienterbarhet ska prioriteras. Samspelet mellan ljusreklam och övrig belysning måste beaktas. Det ska finnas goda möjligheter att orientera sig, ta in information om vart man ska ta sig och hur man tar sig dit. Resenären ska tydligt se att här är platsen för att byta kollektivtransportmedel.

Det ska vara smidigt för alla att hitta sin anknytning och genomföra byten. Hållplatser ska erbjuda en ljussättning som ger goda möjligheter att ta till sig information från tidtabeller och hänvisningar, upptäcka höga kanter och se gångöverfarer.



Park och lekplats

En park ska ha en ljussättning som avtecknar det gröna rummet och dess entréer för att ge god överblickbarhet. Det ska klart framgå var parken och lekplatsen börjar och tar slut.

Barn och vuxna ska på ett tryggt sätt kunna röra sig där efter mörkrets inbrott. Ljuset ska skapa rum med mjuka övergångar och små kontraster mellan mörkret i parken och de trygga stråk som leder genom. Stråken ska ges ett socialt ljus i människans blickfång där man kan läsa av ansiktet på den man möter.

Lekfullhet och interaktivitet är nyckelord för att få lekplatser som erbjuder barnen möjlighet till trygg och stimulerande lek. En medveten utformning kan engagera till egna initiativ där barnen själva kan påverka och interagera med belysningen.

Planera ljuset så att blicken fångas på lägre höjder.

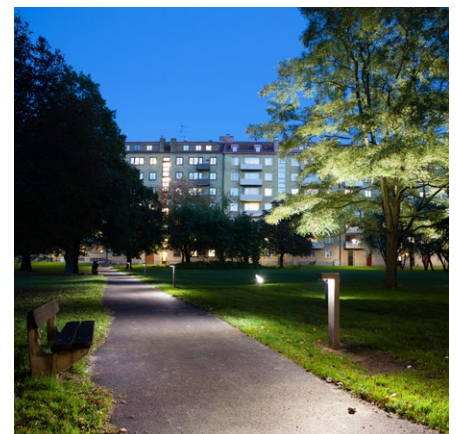
- **socialt ljus**
- **trygga stråk**
- **överblickbarhet**
- **lekfullhet**
- **blicksänkare**

Nedan: Kronhusparken

Nederst: Gubberoparken

Till vänster: Lekplats, Färjenäsparken

Nederst till vänster: Lekplats Plikta, Slottsskogen

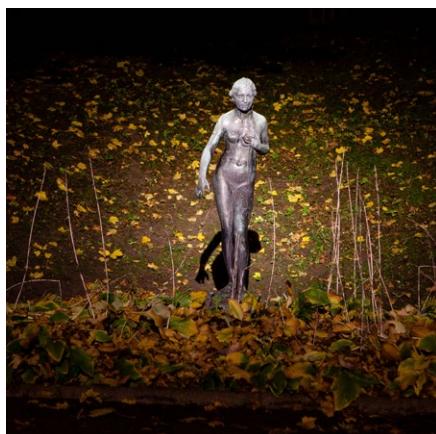


- konstnärligt utrymme
- objektets egenart
- kulturvärde

Nedan: "Påskägget" av Egon Möller-Nielsen, Kungsparken.

Nederst: "Vågens tjusning" av Per Hasselberg, Engelbrektskatan.

Till höger: Ljus i konst, "Rymdconfetti" av Pia Hedström, Johan Willins gata.



Konst

Offentlig konst ger människor möjlighet att uppleva staden på nya sätt. Konst kan beröra, stimulera, utmana och mana till eftertanke.

Konst finns i våra gemensamma offentliga rum för att ge sinnlig form åt samhället och det offentliga. Det gör den genom att bidra till erfarenheter, miljöer, situationer, kunskaper och konfrontationer som får betraktaren att på nytt känna in platsen.

Om konst förstärks med ljus kan den uppfattas längre tid under dygnet och året och på så sätt spela en större roll i stadsmiljön. Det ska beaktas att all konst inte tjänar på ljussättning och belysning.

Hänsyn ska tas till objektets egenart och konstnärens åsikt om verket ska respekteras. Därför är det viktigt att ta en tidig kontakt med konstnären och ansvariga på Göteborg Konst, kulturförvaltningen.

På vissa platser kan ljussättningen vara i samklang med konstverket och omgivande arkitektur, på andra platser kan ljuset kontrastera.

Konstverk som är en integrerad del i sin omgivning kräver till exempel en annan typ av ljussättning än fristående skulpturer.



Ljusreklam och skyltfönster

Ljusreklam är ett vanligt inslag i staden. God ljusreklam kan ge en förstärkt karaktär åt byggnader och platser. I *Skyltprogram för stadsrum i Göteborg* finns information om vilka råd och regler som gäller för verksamhetsskyltar.

Eftersom ljusreklam och skyltfönster är en del i uterummet ska deras ljusnivåer vara anpassade till omgivningen. För höga ljusnivåer stör exempelvis trafikanternas möjlighet att uppfatta trafikmiljön rätt. I dag finns det mycket ljus från bland annat skyltfönster, portar och ljusreklam. Det kräver en restriktiv inställning när det gäller nya placeringar av ljusskyltar.

Reglering och anpassning av belysningen till omgivningen är nödvändigt då antalet ljusskyltar ökar. Ljusskyltar ska inte bli ett dominerande inslag i stadsbilden och ljussättningen ska inte störa omgivningen med bländning eller för kraftig ljusutstrålning. Ljussättningen ska harmoniera med stadsrummet, kontrasterna mellan gatans ljus och skyltfönstret får inte bli för skarpa.

Kontakt med butiksinnehavare och fastighetsägare öppnar för en dialog där onödig bländning från skyltfönster kan undvikas.

- reglering
- anpassning till omgivningen
- bländfrihet

För ljusreklam och skyltfönster, se även *Skyltprogram för stadsrum i Göteborg*.



Till vänster: Skyltfönster, Redbergsvägen

Nedan: Ljusskyltar och skyltfönster, Kungsgatan

Nederst till vänster: Ljusreklam, Korsvägen



Fortsatt arbete

Kunskaperna inom belysningsteknik och ljusets påverkan på människa och miljö fördjupas och förbättras hela tiden. I takt med de ökade kunskaperna måste också sättet som vi använder ljus förändras. Målet med belysning och ljussättning är dock alltid samma, ljuset ska hjälpa till att skapa vackra, trygga och tillgängliga stadsrum med förstärkt karaktär och attraktionskraft.

För att möta utvecklingen i alla delar av planeringsprocessen uppdateras stadens mer detaljerade riktlinjer i Teknisk handbok. Där anges hur policyn ska tillämpas i praktiken. Den uppdateras kontinuerligt med information om bland annat system, belysningsstyrning och ljuskällor.

STADSMILJÖPOLICY
Stadens Ljus

Trygg, vacker stad
Göteborgs Stad
www.goteborg.se



Göteborgs
Stad